



***Instrukcja
użytkownika
DYMO Label
Software***

Wersja 7

DYMO Corporation
44 Commerce Road
Stamford, CT 06902-4561
Telefon: (203) 355-9000
Faks: (203) 355-9090

Informacje o sprzęcie

Opis: Bezpośrednia drukarka termiczna

Modele: LabelWriter 300, 310, 320, 330, 330 Turbo, 400, 400 Turbo, Twin Turbo, Duo

Certyfikat

To urządzenie zostało poddane testom i jest zgodne z wymogami:

UL 1950

EN60950: Dyrektywie o bezpieczeństwie produktów zasilanych prądem o niskim napięciu

FCC Część 15 Klasa B

EN55022: Emisje fal elektromagnetycznych i przewodzenia B

EN50082-1: Odporność ogólna ESD, RF oraz podatność na stany przejściowe

Prawa autorskie

©2004-2005 DYMO Corporation. Wszelkie prawa zastrzeżone. Wersja 7.2 Uaktualniona 07/05.

Żadna część tego dokumentu lub oprogramowania nie może być reprodukowana bądź przenoszona w jakiegokolwiek formie i na jakimkolwiek nośniku, ani tłumaczona na inny język bez uprzedniej pisemnej zgody firmy DYMO Corporation.

Znaki towarowe

LabelWriter jest zarejestrowanym znakiem towarowym firmy DYMO Corporation. DYMO jest zarejestrowanym znakiem towarowym firmy Esselte Corporation. Wszystkie inne znaki towarowe są własnością odpowiednich posiadaczy.

Spis treści

Rozdział 1

Wprowadzenie	1
Oprogramowanie	1
Sprzęt	1
Etykiety	2
Instalowanie drukarki LabelWriter	2
Rejestracja oprogramowania	2
Uzyskanie pomocy	3

Rozdział 2

Od czego zacząć	5
Edytor etykiet	5
Tworzenie nowej etykiety	6

Rozdział 3

Używanie funkcji Projektanta Etykiet	13
Uruchamianie Projektanta	13
Projektowanie obiektów	13
Tworzenie nowego pliku z etykietą	15
Otwieranie istniejącego pliku z etykietą	16
Dodawanie obiektu	16
Usuwanie obiektów	16

Rozdział 4

Praca z listami	17
Jak działa książka adresowa	17
Używanie książki adresowej	18
Tworzenie nowej listy	19
Otwieranie istniejącej etykiety	20

Rozdział 5

Drukowanie etykiet przy użyciu funkcji Sprytnego Wklejania	21
Sprytnie wklejanie	21
Drukowanie wielu etykiet przy użyciu funkcji Sprytnie wklejanie	23

Rozdział 6

Używanie drukarki LabelWriter z innymi aplikacjami 25

Rozszerzenie dla Microsoft Word 25

Dodatkowe rozszerzenia dla aplikacji systemu Windows 27

Drukowanie bezpośrednio z innych aplikacji 28

Rozdział 7

Używanie edytora taśm 29

Edytor Taśm 29

Projektowanie etykiety 30

Drukowanie z innych aplikacji 37

Ustawienia wydruku 38

Rozdział 8

Konserwacja i usuwanie usterek 43

Jak dbać o swoją drukarkę LabelWriter 43

Test drukarki 44

Uzyskiwanie pomocy technicznej 44

Dodatek A

Specyfikacja techniczna 47

Specyfikacja drukarki 47

Informacje dot. Projektantów i SDK 48

Opinie o dokumentacji 48

Rozdział 1

Wprowadzenie

Gratulujemy zakupu drukarki DYMO LabelWriter®. Wkrótce uświadomisz sobie, jak wiele z twoich codziennych zadań zostanie uproszczonych dzięki używaniu drukarki LabelWriter.

Twoja drukarka LabelWriter pomoże ci w adresowaniu listów, tworzeniu folderów zawierających pliki z etykietami, tworzeniu etykiet na płyty CD/DVD, etykiet na kasety video, etykiet na paczki i etykiet z nazwiskami. Jeżeli masz trochę wyobraźni, pomyślisz o setkach sposobów używania drukarki LabelWriter, aby ułatwić twoją pracę i uczynić ją efektywniejszą.

Ta instrukcja obsługi zawiera instrukcje dla DYMO Label Software na platformach Windows i Macintosh. W większości przypadków oprogramowanie to działa w ten sam sposób na obu platformach. Jakikolwiek różnice w obrębie opcji, procedur czy poleceń są wynotowane w tekście.

Oprogramowanie

DYMO Label Software zawiera wiele opcji, które czynią to oprogramowanie elastycznym i łatwym w obsłudze. To oprogramowanie zawiera teraz dwa edytory: Edytor etykiet i edytor taśm. Edytor etykiet jest praktycznie taki sam jak w poprzednich wersjach oprogramowania i pozwala ci na projektowanie i drukowanie etykiet DYMO ciętych według matrycy.

Ta wersja DYMO Label Software zawiera edytor taśm, pozwalający ci na projektowanie i drukowanie etykiet DYMO na taśmie D1. Edytor taśm jest dostępny tylko w przypadku, gdy na twoim komputerze została zainstalowana drukarka taśmowa DYMO, taka jak DYMO LabelWriter Duo. W celu uzyskania instrukcji dotyczących używania edytora taśm, przeczytaj *Rozdział 7, Używanie edytora taśm* na stronie 29.

Dodatkowo firma DYMO zintegrowała Label Software w funkcji Microsoft® Word pozwalając ci na szybkie i łatwe drukowanie etykiet z edytora Word. Dla systemu Windows to oprogramowanie zostało również zintegrowane z innymi programami Microsoft:® Outlook®, Palm™ Desktop oraz WordPerfect®.

Sprzęt

Drukarka LabelWriter używa zaawansowanej *technologii druku* termicznego na specyficznym przygotowanych etykietach. Oznacza to, że nie będziesz musiał nigdy wymieniać tonera, pojemnika z tuszem czy taśmy barwiącej.

Metoda bezpośredniego druku termicznego działa na zasadzie przekazywania ciepła z głowicy drukującej na odpowiednio przygotowany materiał etykiety. Głowica termiczna posiada rząd miniaturowych elementów grzejnych, które są dociskane do drukowanej etykiety. Gdy element grzejny dotknie etykiety, reakcja termiczna powoduje zaczernienie określonego punktu na etykiecie.

Etykiety

Jedynymi materiałami eksploatacyjnymi, których będziesz potrzebował, są etykiety. Zalecamy używanie oryginalnych etykiet DYMO. Używanie innych etykiet niż oryginalne produkowane przez firmę DYMO może spowodować unieważnienie gwarancji.

Trwałość etykiet zależy od sposobu, w jaki są one używane. Etykiety termiczne są podatne na wyblaknięcie w wyniku działania dwóch czynników:

- Blaknięcie jest spowodowane wystawieniem na bezpośrednie działanie światła słonecznego lub fluorescencyjnego przez dłuższy okres czasu lub wystawieniem na działanie bardzo wysokich temperatur.
- Blaknięcie jest spowodowane kontaktem z plastyfikatorami (np. etykiety są umieszczone plastikowych segregatorach).

W oryginalnym opakowaniu okres ważności etykiet wynosi 18 miesięcy. Gdy etykiety są używane dla zastosowań krótkoterminowych (koperty, paczki itd.), blaknięcie nie jest problemem. Gdy etykiety używane są do oznaczania segregatorów, utrata czytelności jest bardzo powolna, ich trwałość sięga lat. Etykiety umieszczone na okładce notatnika, następnie wystawiane na działanie słońca, wykazują pierwsze oznaki utraty czytelności po kilku miesiącach.

Gdy przechowujesz rolkę niezadrukowanych etykiet, schowaj ją do czarnego woreczka foliowego w którym została dostarczona, aby przedłużyć jej przydatność.

Instalowanie drukarki LabelWriter

Twoja drukarka LabelWriter printer została dostarczona z *Instrukcją szybkiej instalacji* jako dodatek do tej instrukcji użytkownika.. Postępuj zgodnie z instrukcjami zawartymi w *Instrukcji szybkiej instalacji*, aby zainstalować swoją drukarkę i DYMO Label Software.

Rejestracja oprogramowania

Zalecamy ci zarejestrowanie DYMO Label Software – w ten sposób będziesz mógł otrzymywać pomoc z działu obsługi klienta i uaktualnienia produktu.

Zarówno użytkownicy platform Windows, jak i Macintosh mogą rejestrować oprogramowanie wybierając opcję **Zarejestruj** z menu **Pomoc**. Jednak gdy po raz pierwszy użytkownicy systemu Windows używają Label Software, prosi się ich o dokonanie rejestracji. Jeżeli zrezygnujesz z zarejestrowania programu w tej chwili, będziesz o to pytany przy kilku następnych uruchomieniach programu.

Rejestracja oprogramowania

- 1 Wypełnij wszystkie wymagane pola w formularzu rejestracyjnym.
- 2 Wybierz rejestrację przez Internet lub wydrukuj formularz rejestracyjny, aby wysłać go pocztą lub faksem.
Jeżeli dokonujesz rejestracji przez Internet, odczekaj kilka sekund, aby twoja informacja została przesłana do firmy DYMO.
- 3 Aby zarejestrować się drogą pocztową lub faksem, po wypełnieniu formularza kliknij **Drukuj**, a następnie wyślij wydrukowany formularz pod adresem podanym na formularzu.

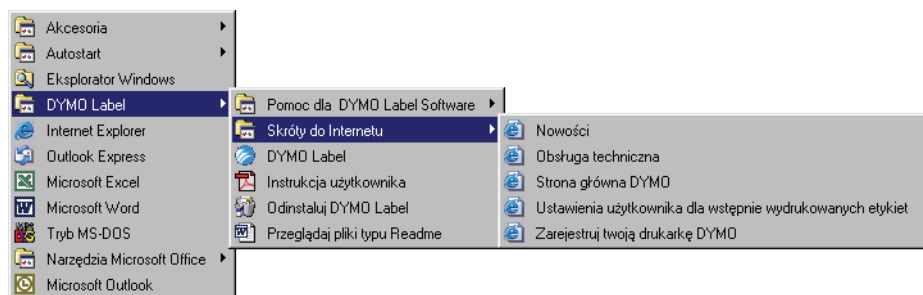
Uzyskanie pomocy

Zanim rozpoczniesz tworzenie etykiet, powinieneś wiedzieć o różnych źródłach pomocy, które są dostępne do twojej dyspozycji. DYMO Label Software zawiera rozszerzoną pomoc dostępną w trybie on-line. W niniejszym podręczniku od czasu do czasu spotkasz odnośniki do rozdziałów systemu pomocy on-line, omawiających dokładniej dany temat i zawierających różne instrukcje.

Aby uruchomić funkcję pomocy w trybie on-line, wykonaj jedną z następujących czynności

- ▶ W DYMO Label Software, kliknij **Pomoc – spis treści** z menu **Pomoc**.
- ▶ Kliknij **Start**, wskaż w opcji **Programy > DYMO Label**, a następnie kliknij **Pomoc dla DYMO Label Software**.
- ▶ Wciśnij **F1** w większości okienek i pól dialogowych dla uzyskania pomocy związanej z konkretnym zagadnieniem.

Menu **DYMO Label** zawiera także **Skróty internetowe**, które umożliwiają dostęp do określonych obszarów strony internetowej firmy DYMO, włącznie z zamawianiem etykiet, pomocą techniczną itd.



Te skróty są dostępne również w menu **Pomoc** w in DYMO Label Software.

Rozdział 2

Od czego zacząć

DYMO Label Software jest programem ogólnego zastosowania do drukowania etykiet, który został zaprojektowany specjalnie jako pomoc dla ciebie, abyś mógł jak najlepiej wykorzystać zalety twojej drukarki LabelWriter. Program obejmuje:

- Wiele fabrycznie zaprojektowanych etykiet do powszechnie używanych zadań.
- Wbudowaną funkcję Projektanta, której możesz użyć dla projektowania twoich własnych etykiet (zobacz strona 13)
- Wbudowaną książkę adresową, która pozwala ci na zapisywanie adresów lub różnych typów list (zobacz strona 17)
- Rozszerzenia pozwalające ci na bezpośrednie drukowanie z następujących programów:
 - Microsoft Word
 - Microsoft Outlook (tylko Windows)
 - Palm Desktop (tylko Windows)
 - WordPerfect (tylko Windows)
- Funkcję Sprytnego wklejania, która pozwala ci na automatyczne drukowanie wielu etykiet poprzez kopiowanie tekstu z innych aplikacji bezpośrednio do bieżącej etykiety. (zobacz strona 21)
- Możliwość połączenia z bazą danych, pozwalającą ci na drukowanie z baz danych Access, Paradox, dBase lub Excel (zobacz strona 28) (tylko Windows).

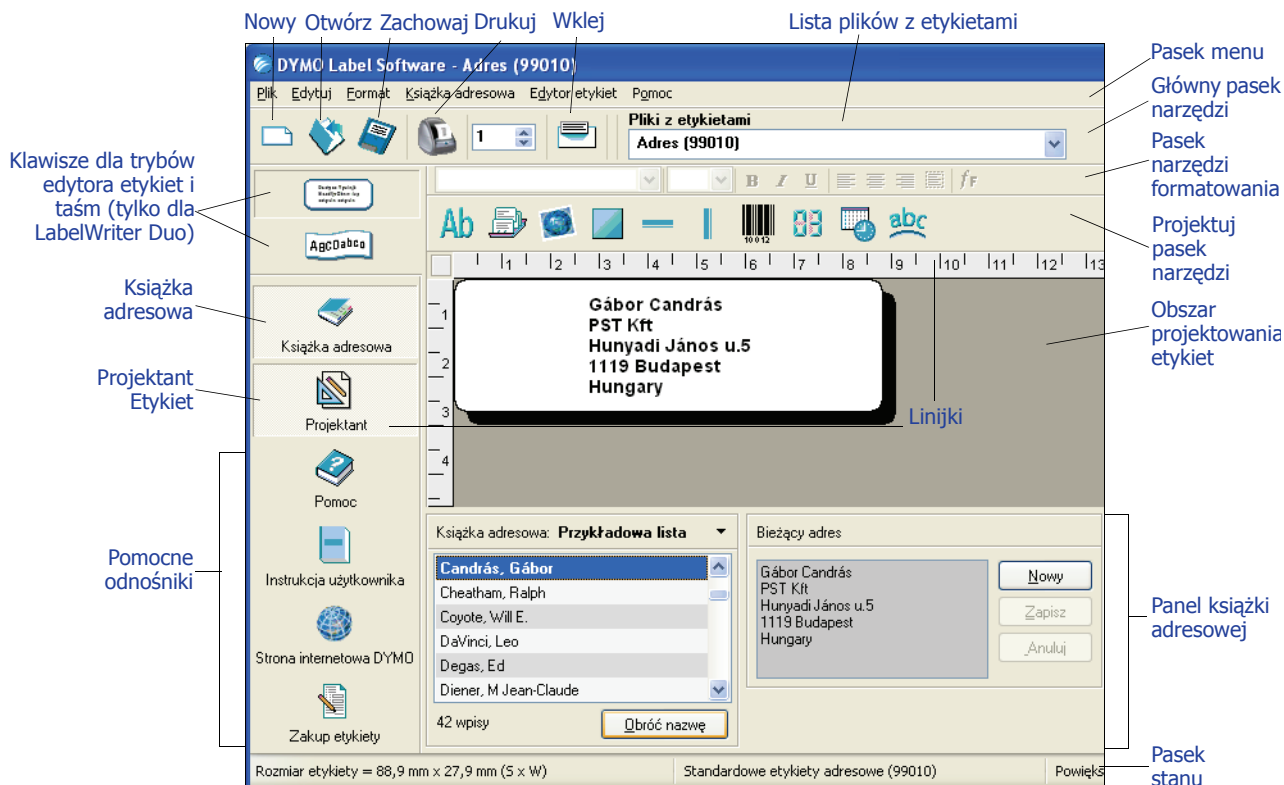
Edytor etykiet

Ta część opisuje niektóre podstawowe funkcje dostępne w Edytorze Etykiet.

Aby uruchomić oprogramowanie w systemie Windows

- ▶ Kliknij **Start**, wskaż w opcji **Programy > DYMO Label**, a następnie kliknij **DYMO Label**

Pojawi się okno DYMO Label Software zawierające pustą etykietę.



W przypadku użytkowników systemu Windows, przy pierwszym użyciu DYMO Label Software pojawi się pytanie, czy chcesz zarejestrować oprogramowanie. Patrz "Rejestracja oprogramowania" na stronie 2. Wszyscy użytkownicy są również poproszeni o wpisanie adresu zwrotnego i wybranie domyślnego logo, takiego jak logo twojej firmy.

Tworzenie nowej etykiety

Ten program do nauki przeprowadzi cię przez czynności niezbędne do tworzenia, drukowania i zapisywania niestandardowych etykiet. Najlepszym sposobem na rozpoczęcie jest nauczenie się, jak modyfikować jedną z zaprojektowanych fabrycznie etykiet dołączonych do tego oprogramowania. W tym programie do nauki dopasujesz do twoich wymagań etykietę na przesyłkę zawierającą grafikę.

Uwaga Możesz drukować etykiety na przesyłki używając większości drukarek LabelWriter. Jeżeli posiadasz drukarkę LabelWriter 300, wybierz tę etykietę na przesyłkę i postępuj zgodnie z instrukcjami podawanymi przez program do nauki. Ten program do nauki dostarczy ci cennych informacji o tym, jak uzyskać dostęp do różnych obiektów tekstowych i dekoracyjnych i jak zmieniać ich atrybuty.

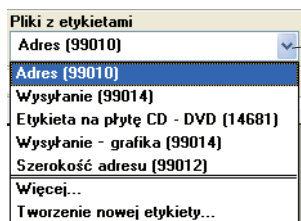
Wybór pliku z etykietą

Pierwszym krokiem jest wybór pliku z etykietą jako bazy dla twojej nowej etykiety.

Aby wybrać plik z etykietą

- 1 Wybierz strzałkę obok rozwijanej listy **Plików z etykietami**.

Pojawi się lista z ostatnio używanymi plikami z etykietami.

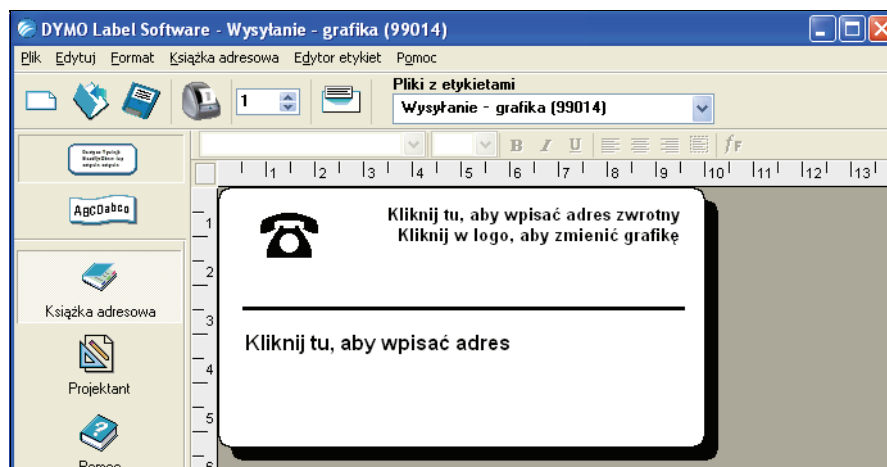


Kliknij w nią, aby wyświetlić listę z ostatnio używanymi plikami z etykietami

W razie potrzeby kliknij **Więcej**, aby uzyskać dostęp do wszystkich fabrycznie zaprojektowanych etykiet. Zauważ, że wszystkie pliki z etykietami są umieszczone na liście najpierw według typu etykiet, następnie według ważnych obiektów na etykiecie, a na końcu według numeru części.

- 2 Wybierz etykietę **Na przesyłkę z grafiką (99014)**.

Etykieta Na przesyłkę z grafiką pojawi się w oknie głównym.

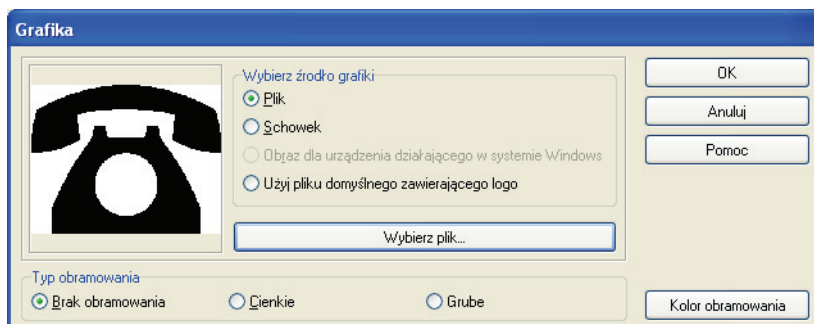


Zmienianie grafiki

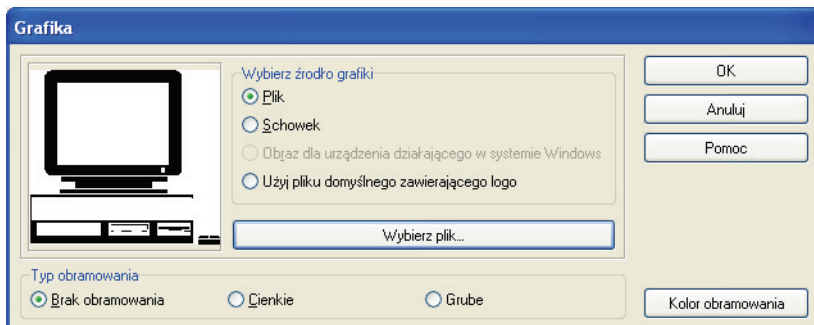
Następną czynnością jest dopasowanie grafiki do twoich potrzeb. Podczas tej czynności zobaczysz, że każda informacja na etykiecie jest obiektem (np. adres zwrotny, adres odbiorcy, linia itd.). Gdy dwukrotnie klikniesz w obiekt, pojawi się pole dialogowe ustawień, w którym będziesz mógł zmienić atrybuty obiektu.

Zmiana grafiki

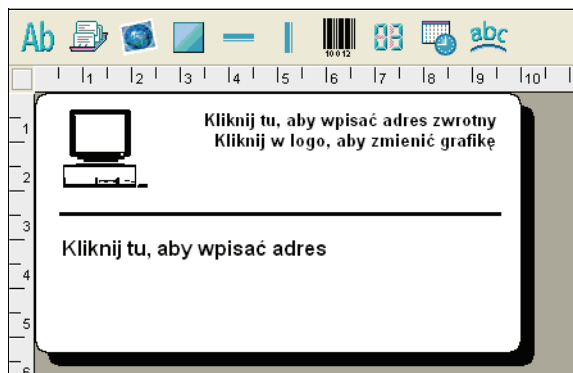
- 1 Kliknij dwukrotnie w grafikę, która pojawi się na etykiecie.
Pojawi się pole dialogowe ustawień grafiki..



- 2 Zaznacz **Plik** pod opcją **Wybierz źródło grafiki**.
Przycisk **Wstaw obraz** zmienia się na **Wybierz plik**.
- 3 Kliknij **Wybierz plik**.
Pojawi się pole dialogowe "Plik otwarty" z listą zawartości domyślnego folderu z obiektami typu Clipart.
- 4 Wybierz folder **Różne** i kliknij **Otwórz**. Otworzy się zawartość folderu "Różne".
- 5 Wybierz **Comput1.bmp** z folderu Różne.
W pliku dialogowym pojawi się podgląd zawartości pliku graficznego Comput1.bmp.
- 6 Kliknij **Otwórz**.
Grafika Comput1.bmp pojawi się w polu dialogowym **Ustawienia grafiki**.



- 7 Kliknij przycisk **OK**.
Grafika komputerowa zostanie umieszczona na etykiecie, zastępując obrazek przedstawiający telefon.

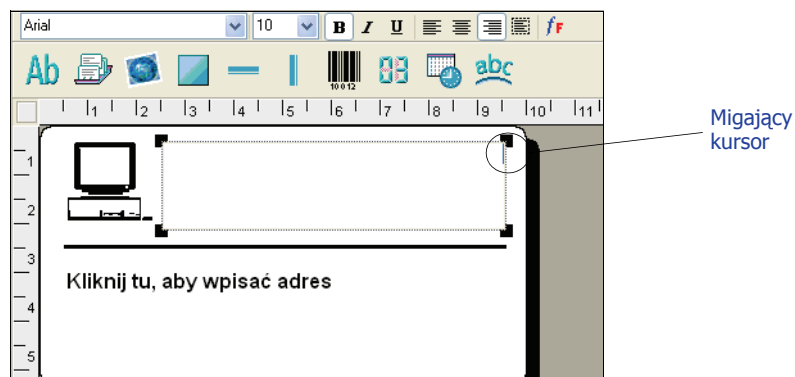


Zmiana adresu zwrotnego

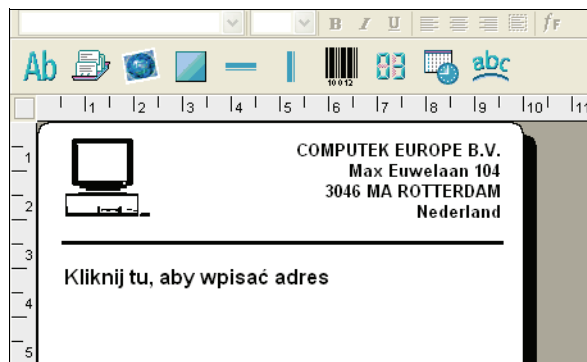
Teraz zmienisz adres zwrotny.

Aby wpisać adres zwrotny

- 1 Kliknij w tekst w prawym górnym rogu etykiety.
W miejscu domyślnego tekstu pojawia się migający kursor.



- 2 Wpisz następujący tekst:
COMPUK EUROPE B.V.
Max Euwelaan 104
3046 MA ROTTERDAM
Nederland
- 3 Kliknij w dowolne miejsce poza obiektem.
Na etykiecie pojawi się nowy adres zwrotny.



Zmiana adresu odbiorcy

Teraz wpiszesz adres odbiorcy.

Aby wpisać adres odbiorcy

- 1 Kliknij raz w obiekt adresowy na środku etykiety.
W miejscu domyślnego tekstu pojawia się migający kursor.
Aby pomóc ci w identyfikowaniu obiektów, gdy przesuniesz kursor nad obiekt, pojawia się wskazówka.

- 2 Wpisz następujący adres:

Esselte
Industriepark-Noord 30
B-9100 Sint-Niklaas
Belgia

Adres Esselte pojawia się teraz jako adres odbiorcy na etykiecie..

Zmiana czcionki

Możesz zechcieć zmodyfikować czcionkę użytą w adresie odbiorcy lub w adresie zwrotnym.

Zmiana czcionki

- 1 Kliknij w obiekt zawierający adres odbiorcy. Tekst adresu zostanie podświetlony.
- 2 Wybierz **Arial CE** z rozwijanej listy czcionek.
- 3 Wybierz **B** z paska narzędzi **Formatowania**.

Adres odbiorcy pojawi się z nową czcionką i stylem.



Drukuj etykietę.


Teraz, gdy dostosowałeś etykietę do twoich wymagań, jesteś gotowy do rozpoczęcia drukowania.

Uwaga Na większości drukarek LabelWriter możesz drukować tylko etykiety na przesyłki. Jeżeli posiadasz drukarkę LabelWriter 300, przejrzyj tę część nawet jeżeli nie będziesz mógł wydrukować etykiety.

Zanim rozpoczniesz drukowanie, upewnij się, że:

- Drukarka LabelWriter jest podłączona do twojego komputera i jest włączona.
- Prawidłowo załadowałeś w drukarce etykiety na przesyłki. W razie potrzeby zajrzyj do *Instrukcji szybkiego uruchamiania* dla uzyskania informacji o tym, jak skonfigurować swoją drukarkę i załadować etykiety.


Aby wydrukować etykietę

- 1 Wpisz ilość kopii etykiety, które mają zostać wydrukowane w polu **Kopie** na głównym pasku narzędzi.
- 2 Kliknij w  na głównym pasku narzędzi.

Zapisywanie etykiety

Teraz po tym, gdy utworzyłeś swoją etykietę na przesyłkę, możesz ją zapisać jako plik z etykietą. Zapisane etykiety będą się automatycznie pojawiać w rozwijanej liście **Pliki z etykietami**.

Aby zapisać etykietę

- 1 Kliknij w  na głównym pasku narzędzi. Pojawi się okno dialogów **Zapisz plik**.
- 2 Wpisz **MyShip** jako nową nazwę pliku i kliknij **Zapisz**.

Zauważ, że plik z nową etykietą MyShip jest dodany w górnej części rozwijanej listy **Plików z etykietami** jako ostatnio używana etykieta oraz w porządku alfabetycznym na liście etykiet wyświetlonej poniżej.

Aby użyć utworzonego przez siebie pliku z etykietą, wybierz go z rozwijanej listy **Pliki z etykietami**.

Uwaga Aby uzyskać dostęp do swoich plików z etykietami z listy plików z etykietami, musisz je przechowywać w folderze plików z etykietami. Gdy instalujesz oprogramowanie, tworzony jest domyślny folder plików z etykietami. Dla systemu Windows, folder ten ma następującą lokalizację C:\Dokumenty i ustawienia\Wszyscy użytkownicy\Dokumenty\DYMO Label\Pliki z etykietami. Dla platformy Macintosh folder ten jest zlokalizowany w folderze DYMO Label, gdy zainstalowałeś tę aplikację.

Teraz potrafisz otwierać, edytować, drukować i zapisywać etykietę na przesyłkę i jesteś gotowy do modyfikowania i używania większości innych plików z etykietami.

Rozdział 3

Używanie funkcji Projektanta Etykiet

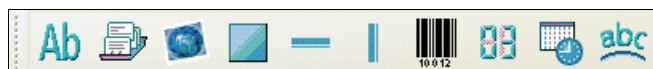
Edytor etykiet pozwala ci na łatwe projektowanie etykiet dla określonych potrzeb przy użyciu prostego w obsłudze Projektanta Etykiet. Możesz również modyfikować jakiegokolwiek fabrycznie zaprojektowane etykiety dołączone do oprogramowania.

Projektant pozwala ci zmieniać wygląd i zawartość etykiet. Możesz dodawać lub modyfikować tekst (włącznie z adresami), kody kreskowe, sekwencje numerów, obiektów zawierających datę i godzinę, linie, i prostokąty. Następujące ilustracje są przykładami niestandardowych wzorów etykiet:




Uruchamianie Projektanta

Gdy Projektant jest aktywny, pod paskiem narzędzi Formatowania pojawia się pasek narzędzi Projektanta.



Aby uruchomić funkcję Projektanta etykiet, wykonaj jedną z następujących czynności

- ▶ Utwórz nowy plik z etykietą. Zobacz "Tworzenie nowej etykiety" na stronie 6. Automatycznie pojawi się pasek narzędzi funkcji Projektant.
- ▶ Po otwarciu pliku z etykietą kliknij .

Projektowanie obiektów

Etykieta utworzona w DYMO Label Software może zawierać różne obiekty tekstowe i dekoracyjne. Każdy obiekt ma pewne atrybuty, takie jak rozmiar, pozycja, czcionka itd. Możesz wybrać dowolne atrybuty w polu dialogowym Ustawienia obiektu. Aby uzyskać więcej informacji o modyfikowaniu atrybutów obiektu, zapoznaj się z pomocą w trybie on-line.

Ta część opisuje każdy z obiektów dostępnych w pasku narzędzi funkcji Projektant.

Tekst



Obiekt tekstowy jest przydatny do wyświetlania informacji, która pozostaje niezmienną za każdym razem, gdy drukujesz nową etykietę (np. "Cześć, nazywam się" na identyfikatorach lub na adresie zwrotnym na etykietach umieszczonych na przesyłkach).

Obiekty tekstowe mogą także być używane dla tekstu *zmiennego* (tekst, który zmienia się przy każdej etykiecie). Jest to przydatne w przypadku numerów części, tytułów książek i wielu innych elementów, które nie są adresami, a które mogłeś zapisać jako listę w książce adresowej. Aby uzyskać więcej informacji o tekście zmiennym, zapoznaj się z pomocą w trybie on-line.

Adres



Obiekt adresowy jest podobny do obiektu tekstowego, ale jest zaprojektowany do drukowania informacji, które będą się zmieniały przy każdej etykiecie, takich jak nazwiska i adresy. Adresy mogą być również wyświetlane jako kody kreskowe POSTNET. Możesz zmienić ustawienia czcionki (czcionka, rozmiar, styl itd), dla tekstu w obiektach adresowych i sprawdzić pozycję tekstu. Możesz również zastosować w tekście efekty specjalne.

Obiekty adresowe są domyślnie obiektami zmiennotekstowymi. Obiekty adresowe mogą być również obiektami stałotekstowymi. Tekst adresu jest zapisany jako część etykiety w obiekcie stałotekstowym. Adres nie jest zapisany w etykiecie z obiektami zmiennotekstowymi. (Zapoznaj się z "Jak działa książka adresowa" na stronie 17, aby uzyskać więcej informacji.)

Grafika



Obiekt graficzny pozwala ci na dodanie do etykiety logo twojej firmy i innych ulubionych elementów graficznych. Możesz importować wiele popularnych formatów grafiki, umieszczać je w dowolnym miejscu na etykiecie, zmieniać ich rozmiar, a nawet określić jedną z nich jako grafikę domyślną. Możesz również kopiować grafikę z aplikacji graficznych (takich jak Microsoft Paint lub CorelDRAW), i wklejać je na etykietę. Możesz importować grafikę bezpośrednio z pliku lub (tylko w systemie Windows) przechwycić obraz z urządzenia video podłączonego do twojego komputera.

Uwaga Jeżeli określiłeś domyślny plik z logo, plik graficzny, który określiłeś jest automatycznie wyświetlany w jakimkolwiek nowym obiekcie graficznym, który dodasz. Zapoznaj się z pomocą w trybie on-line, aby uzyskać informacje na temat domyślnego pliku z logo.

Linie



Aby poprawić wygląd etykiety, możesz użyć linii poziomych i pionowych. Linie poziome służą także jako linie wizualnego dzielenia na etykietach (np. pomiędzy adresem nadawcy i odbiorcy na etykietach przesyłek). Możesz określić grubość linii i możesz również ukryć linie, które pojawiają się na etykietach.

Prostokąt



Prostokąt, tak jak obiekty liniowe, jest używany przede wszystkim jako element dekoracyjny poprawiający wygląd etykiety. Prostokąt może być użyty w celu utworzenia obramowania wokół innych obiektów. Możesz określić odcień szarości dla wypełnienia prostokąta. Możesz też określić grubość obramowania prostokąta.

Kod kreskowy



Obiekt zawierający kod kreskowy jest wyświetlany i drukowany na twojej etykiecie jako kod kreskowy. Możesz użyć obiektu zawierającego obiekt tekstowy do wyświetlenia stałej informacji, którą wprowadziłeś lub zmiennej informacji uzyskanej z innego obiektu. Gdy łączysz obiekt zawierający kod kreskowy z innym obiektem, obiekt zawierający kod kreskowy koduje informacje zawartą w połączonym obiekcie. Co więcej, jeżeli zmienisz informacje w połączonym obiekcie, obiekt zawierający kod kreskowy automatycznie zakoduje nową informację.

Np. możesz zechcieć połączyć kod kreskowy z obiektem tekstowym numeru części na etykiecie. Gdy uaktualnisz numer części w połączonym obiekcie tekstowym, automatycznie zostanie uaktualniony także kod kreskowy.

Możesz wybrać jeden z wielu standardowych systemów kodów kreskowych, włącznie z Code 39, Code 128, Codabar, UPC A/E, EAN 8/13, ITF-14, POSTNET, PLANET oraz Interleaved 2 of 5. Możesz wybrać, czy ma się w nim znajdować tekst niekodowany, czy nie (znaki alfanumeryczne) oraz określić ustawienia czcionki dla tekstu. Możesz także wybrać rozmiar i pozycję kodu kreskowego. Zapoznaj się z pomocą w trybie on-line, aby uzyskać więcej informacji o obsługiwanych systemach kodów kreskowych.

LICZNIK



Licznik automatycznie numeruje serię etykiet. Np. możesz użyć licznika, aby automatycznie nadać numery seryjne plikowi biletów loteryjnych. Możesz określić tekst, który ma się pojawić przed lub po liczniku (np. Dysk # z dziesięciu), jak równoż numer startowy i wielokrotności (1, 10, 100 itd.). Możesz również określić ustawienia czcionki dla informacji licznika, jak również inne atrybuty.

Data-Godzina



Obiekty zawierające datę-godzinę drukują bieżącą datę/godzinę na etykietach przy użyciu jednego z kilku predefiniowanych formatów. Tak jak w przypadku licznika, możesz określić, jaki tekst ma się znaleźć przed i po dacie/godzinie (np. dzisiejsza data to). Możesz wybrać różne formaty daty, włącznie z formatami europejskimi. Możesz dołączyć lub wyłączyć godzinę i używać 24 godzinowego formatu (13:00, 22:00 itd.). Możesz kontrolować ustawienia czcionek i inne atrybuty dla informacji zawierających datę/godzinę.

Nachylony tekst




Obiekty z tekstem nachylonym są podobne do obiektów tekstowych, ale pozwalają ci na umieszczenie tekstu na nachylonej powierzchni. Ten obiekt może być używany do umieszczania tekstu wokół obwodu okrągłej etykiety na płytę CD lub w celu dodania w prosty sposób tekstu na łuku w dowolnej etykiecie. Możesz wybrać wyświetlanie tekstu jako pełnego okręgu, półokręgu u góry lub u dołu etykiety. Możesz również wybrać lustrzane odbicie tekstu. Tak jak w przypadku obiektów tekstowych, obiekt z tekstem nachylonym może być używany jako obiekt zmiennotekstowy i możesz kontrolować ustawienia czcionek i pozycję obiektu.

Tworzenie nowego pliku z etykietą

DYMO Label Software zawiera pusty plik z etykietami dla każdego z dostępnych typów etykiet. Gdy tworzysz nową etykietę, wybierz jedną z tych pustych etykiet jako punkt wyjścia.

Tworzenie nowej etykiety

- 1 Kliknij . Pojawi się nowe okno dialogowe **Nowa etykieta**.
- 2 Wybierz etykietę, która najbardziej odpowiada typowi etykiety, którą chcesz utworzyć i kliknij **OK**.


W obszarze tworzenia etykiet na pasku narzędzi funkcji Projektanta pojawi się pusta etykieta.

Uwaga Możesz filtrować ilość wyświetlanych etykiet wybierając **Pionowe** lub **Poziome** w polu dialogowym **Nowa Etykieta**.

Otwieranie istniejącego pliku z etykietą

Aby użyć pliku z etykietą, którą zapisałeś na dysku, po prostu go otwórz. Możesz wtedy drukować etykietę w jej obecnej formie lub zmodyfikować ją tak, aby odpowiadała twoim potrzebom. Dla wygody ostatnio zapisane pliki z etykietami pojawiają się u góry w rozwijanej liście Plików z etykietami.

Otwieranie istniejącego pliku z etykietą

- 1 Kliknij . Pojawi się okno dialogowe Otwórz plik.
- 2 Wybierz plik, który chcesz otworzyć i kliknij **Otwórz**.
Etykieta zostanie otwarta w przestrzeni przeznaczonej na obróbkę etykiet.

Dodawanie obiektu

Gdy umieszczasz nowy obiekt na etykiecie, nowy obiekt wyświetla się z pewnymi ustawieniami domyślnymi. Np. nowe obiekty adresowe i tekstowe wyświetlają tekst opisujący, w jaki sposób modyfikować te obiekty.

Chociaż różne typy obiektów różnią się między sobą, czynności wykonywane w celu umieszczenia obiektów na etykiecie są niemal identyczne. Jedyną różnicę stanowi przycisk narzędzi wybierany z paska narzędzi funkcji Projektant w celu umieszczenia wybranego obiektu.

Aby dodać obiekt

- 1 Kliknij w obiekt, który chcesz dodać na pasku narzędzi funkcji Projektant. Nowy obiekt pojawi się w lewym górnym rogu etykiety.
- 2 Zmień rozmiar i przesuń obiekt w wybrane miejsce na etykiecie przy użyciu kursora.

Uwaga Jeżeli określiłeś plik domyślny z logo, plik graficzny, który określiłeś pojawi się we wszystkich nowych obiektach graficznych umieszczanych na etykiecie. Zapoznaj się z pomocą w trybie on-line, aby uzyskać informacje o definiowaniu domyślnego pliku z logo.

Usuwanie obiektów

Gdy usuwasz obiekt, zostaje także usunięta zawartość obiektu (tekst, grafika, kod kreskowy itd.).

Aby usunąć obiekt

- 1 Wybierz obiekt.
- 2 Wybierz **Wytnij** z menu **Edytowania**.

Rozdział 4

Praca z listami

DYMO Label Software zawiera wbudowaną książkę adresową, która pozwala ci na utrzymywanie list adresowych rutynowo używanych przy generowaniu etykiet. Dodatkowo jeżeli posiadasz system operacyjny Mac OS wersja 10.2 lub nowszy, możesz drukować etykiety używając adresów poprzednio zapisanych w twojej książce adresowej systemu Mac OS.

Możesz również używać wbudowanej książki adresowej do przechowywania informacji innych niż adresy. Te informacje (np. lista numerów produktów lub tytułów filmów video) może być połączona z obiektem zmiennotekstowym lub kodem kreskowym (np. aby drukować etykiety z kodem kreskowym dla wszystkich numerów produktów).

Ten rozdział opisuje, jak używać wbudowanej książki adresowej do tworzenia, edytowania i drukowania wpisów na etykietach. Odnieś się do pomocy dostępnej w trybie on-line, aby uzyskać bardziej szczegółowe informacje o używaniu książki adresowej.

Jak działa książka adresowa

Książka adresowa pozwala ci na tworzenie plików z listami adresów lub danych. Wpisy na liście adresowej są sortowane automatycznie przy użyciu pierwszej linii adresu. Jeżeli tą linią jest nazwisko osoby, wpis jest umieszczony na liście i sortowany według nazwiska. Jeżeli jednak pierwszą linią jest nazwa firmy, wpis jest sortowany według nazwy firmy. Listy z danymi są sortowane według pierwszych kilku znaków w pierwszej linii każdego wpisu.

Elementy zawarte w książce adresowej mogą być używane z adresem i zmiennymi obiektami tekstowymi. Obiekty adresowe są domyślnie zmiennymi obiektami tekstowymi i są wyświetlane w obiekcie z bieżącą wybraną pozycją z książki adresowej. Oznacza to, że rzeczywista zawartość drukowana w obiekcie adresowym jest niekoniecznie taka sama za każdym razem, gdy jest drukowana etykieta. Na przykład gdy wybierzesz dziesięć pozycji z książki adresowej i klikniesz w opcję "drukuj" z otwartą etykietą adresową, zostanie wydrukowanych dziesięć etykiet adresowych, jedna dla każdej z wybranych pozycji z książki adresowej. Gdy zapiszesz etykietę adresową, zostaje zapisane tylko formatowanie, nie określony adres. Gdy następnym razem zostanie otwarta ta etykieta, w obiekcie adresowym pojawi się bieżąca wybrana pozycja z książki adresowej.

Możesz jednak określić obiekt adresowy jako stały obiekt adresowy, co oznacza, że bieżący adres w obiekcie jest zapisany jako część etykiety, gdy zapisujesz i zamykasz etykietę. Następnym razem, gdy otworzysz etykietę, obiekt będzie zawierał ten sam adres. Ustawienie stałego adresu pozwala ci na tworzenie i zapisywanie etykiet dla odbiorcy, którego danych często używasz.

Obiekt tekstowy zazwyczaj zawiera tekst statyczny (tekst, który pozostaje taki sam za każdym razem, gdy jest drukowana etykieta), ale może zawierać tekst zmienny, gdy zostanie wybrane ustawienie dla obiektu "Funkcja tekstu zmiennego". Obiekt zmiennotekstowy zachowuje się w taki sam sposób jak obiekt adresowy. Obiekt zmiennotekstowy może być używany do drukowania etykiet z pozycji listy. Na przykład, możesz drukować metki z cenami z listy części lub etykiety z nazwiskami z listy obecności.

Gdy otworzysz etykietę ze zmiennym obiektem adresowym lub zmiennym obiektem tekstowym, automatycznie wyświetli się bieżąca wybrana pozycja z książki adresowej. Gdy wybierzesz różne pozycje z książki adresowej, każda nowo wybrana pozycja jest automatycznie wyświetlona w obiekcie. Jeżeli wybierzesz drukowanie aktualnie wybranego adresu na innej etykiecie, otwórz nową etykietę, a w jej formacie pojawi się ten sam adres (tak długo, jak długo nowa etykieta zawiera adres lub obiekt zmiennotekstowy). Formatowanie z poprzedniej etykiety nie jest kopiowane na nowej etykiecie, tylko tekst, który przyjmuje formatowanie nowej etykiety.

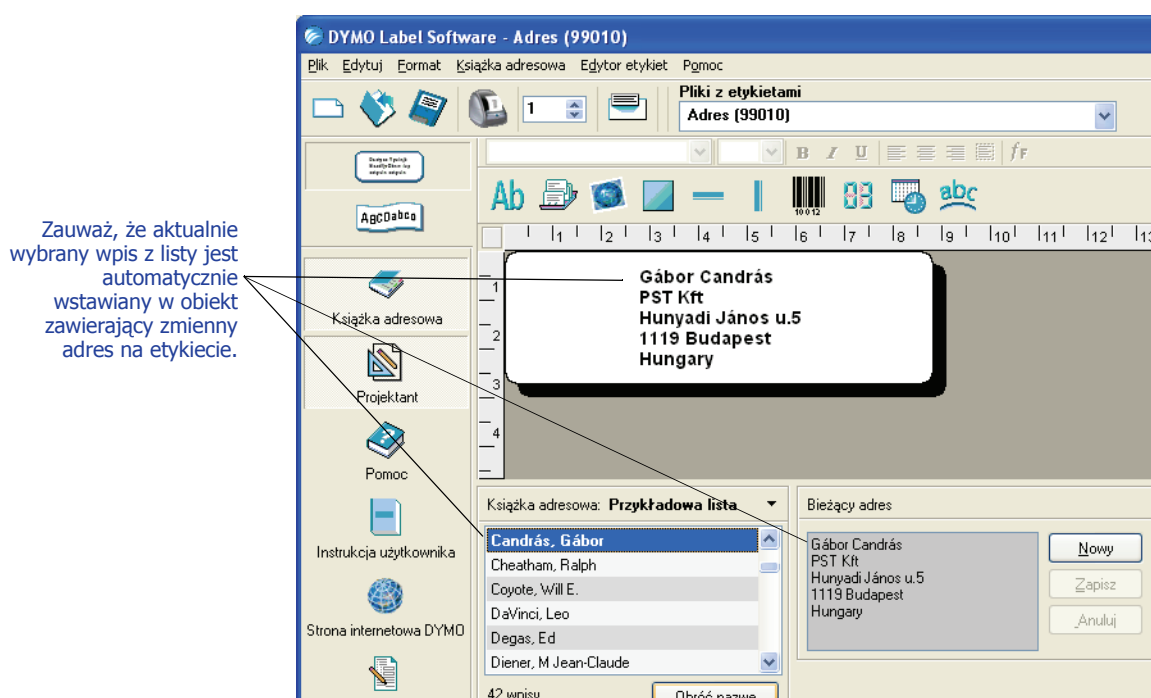
Używanie książki adresowej

Książka adresowa jest wyświetlana w panelu w dolnej części okna głównego DYMO Label. Możesz wyświetlać lub chować panel używając przycisku książki adresowej na pasku działań.

Aby wyświetlić książkę adresową

- ▶ Kliknij  lub wybierz **Otwórz** z menu **Książki adresowej**.

W panelu książki adresowej w oknie głównym pojawi się plik z listą, który został otwarty jako ostatni. Gdy po raz pierwszy otwierasz książkę adresową, pojawiają się wpisy **Listy przykładowej**.

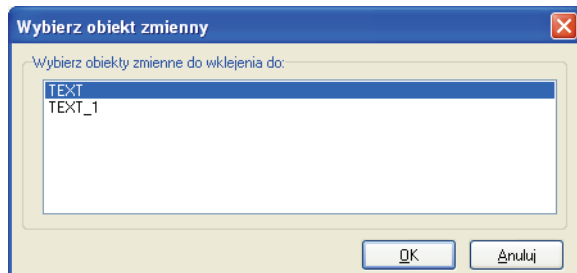


Używanie listy z wieloma obiektami zmiennymi

Możesz używać książki adresowej, aby wpisać na bieżącej etykiecie informacje o obiektach, które zawierają tekst zmienny. Obiekty zmiennotekstowe są obiektami tekstowymi tam, gdzie wybrałeś pole dla tekstu zmiennego w polu dialogowym ustawień tekstu lub na kodach kreskowych. Jeżeli bieżąca etykieta zawiera więcej niż jeden obiekt zmienny, musisz wybrać obiektu, w którym ma się pojawić wybrany wpis z książki adresowej.

Aby wpisać dane adresowe na etykiecie zawierającej wiele obiektów zmiennych

- 1 Wybierz z listy wpisy, które chcesz drukować.
Pojawi się pole dialogowe Wybierz obiekt zmienny i wyświetli się lista obiektów dostępnych dla bieżącej etykiety.



- 2 Wybierz obiekt, który chcesz połączyć z książką adresową i kliknij **OK**.

Jeżeli bieżąca etykieta nie zawiera obiektu zmiennego, pojawi się pytanie, czy chcesz otworzyć etykietę, która zawiera jeden z tych obiektów. Ten komunikat pojawia się, ponieważ program automatycznie łączy wpisy z książki adresowej z obiektami zmiennymi. Możesz nadal pracować na książce adresowej bez obiektu zmiennego na bieżącej etykiecie, ale książka adresowa nie będzie się łączyć z bieżącą etykietą.

Zmiana nazw w listach adresowych

Książka adresowa automatycznie sortuje adresy na listach adresowych według nazwisk. Np. jeżeli wpiszesz następujący adres:

Elsbeth Meijjer
Airportplein 7
NL-3045 AP ROTTERDAM
The Netherlands

Książka adresowa wyświetli **Meijjer, Elsbeth** w liście **Wpisy**.

W niektórych przypadkach książka adresowa nieprawidłowo identyfikuje nazwisko lub nieprawidłowo identyfikuje nazwę firmy jako nazwisko osoby. Można to łatwo naprawić używając funkcji przestawiania wyrazów.

Aby przestawić nazwisko

- 1 Wybierz wpisy, które są wyświetlane nieprawidłowo.
- 2 Kliknij aby przestawić słowa w pierwszej linii wpisu tak, aby były one wyświetlane prawidłowo.

Tworzenie nowej listy

Gdy stworzysz nowy plik z listą, książka adresowa oferuje ci opcję importowania adresu lub danych (odpowiednio dla nowych plików z listami adresowymi lub z listami danych) do nowego pliku.

Plik z nową listą jest tworzony z określoną nazwą i jest przechowywany w folderze domyślnym zawierającym pliki z listami. Nowa nazwa pliku pojawia się u góry panelu **książki adresowej**.

Otwieranie istniejącej etykiety

Jeżeli masz więcej niż jeden plik listy adresowej lub listy danych, możesz wybrać listę, której chcesz użyć do tworzenia etykiety. Także jeżeli chcesz importować adresy lub dane do pliku, musisz najpierw otworzyć plik, do którego chcesz importować informację.

Dla uzyskania informacji o importowaniu i eksportowaniu list z danymi, zapoznaj się z pomocą w trybie on-line.

Drukowanie etykiet przy użyciu funkcji Sprytnego Wklejania

Polecenie Sprytnie wklejanie pozwala drukować wiele etykiet z listy utworzonej w procesorze tekstu, arkusza kalkulacyjnym lub innym podobnym programie.

Obiekty tekstowe i adresowe mogą być używane do drukowania tekstu z innych aplikacji. Dla obiektów tekstowych musisz wybrać ustawienie funkcji obiektu zmiennotekstowego w polu dialogowym ustawień tekstu, aby móc kopiować tekst do tego obiektu. Obiekt adresowy jest domyślnie gotowy do użycia z funkcją Sprytnego Wklejania.

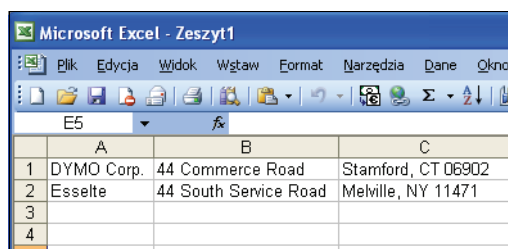
Sprytnie wklejanie

Ta część opisuje, jak można drukować na etykiecie tekst z różnych źródeł używając polecenia Sprytnie wklejanie.

Tekst z arkusza kalkulacyjnego

Gdy kopiujesz i wklejasz wiersze tekstu z arkusza kalkulacyjnego używając Sprytnego wklejania, każdy wiersz jest traktowany jako oddzielna etykieta, a każda komórka w wierszu jako oddzielna linia na etykiecie.

Na przykład, wiersze w następującym arkuszu kalkulacyjnym:



	A	B	C
1	DYMO Corp.	44 Commerce Road	Stamford, CT 06902
2	Esselte	44 South Service Road	Melville, NY 11471
3			
4			

spowodują wydrukowanie dwóch trzywierszowych etykiet: jednej z danymi DYMO i jednej z danymi Esselte.



Plik tekstowy

Wiele programów może tworzyć pliki tekstowe, są to np. programy edycji tekstu, obsługi baz danych itp. Gdy eksportujesz tekst z bazy danych, tworzysz zwykle plik z danymi oddzielanymi przez przecinek lub znak tabulacji oraz ze znakiem nowej linii na końcu każdego rekordu danych.

Polecenie Sprytnego Wklejania rozpoznaje ograniczniki znaków i umieści w etykiecie przerwę w linii. Gdy jako separatora używasz przecinka, upewnij się, że te przecinki, które chcesz wydrukować na etykiecie, są ujęte w cudzysłowy. Znak nowej linii spowoduje rozpoczęcie nowej etykiety.

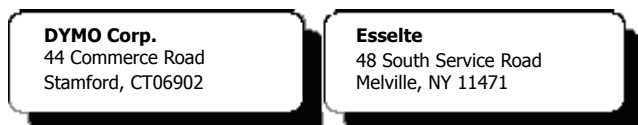
Uwaga Separatory mogą być różne dla różnych krajów innych niż Stany Zjednoczone. Gdy używasz funkcji Sprytnego wklejanie, separator listy jest oparty o separator skonfigurowany w Windows (ustawienia regionalne).

Na przykład, następujące wiersze tekstu (z przecinkami w roli separatora):

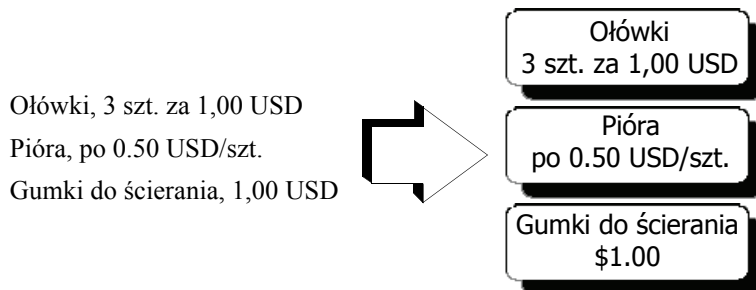
DYMO Corp., 44 Commerce Road, "Stamford, CT 06902" "

Esselte, 48 South Service Road, "Melville, NY 11471"

spowodują wydrukowanie dwóch trzywierszowych etykiet: jednej z danymi DYMO i jednej z danymi Esselte.



W następnym przykładzie Sprytnego wklejanie wydrukuje następujące trzy wiersze tekstu jako trzy etykiety dwuwierszowe:

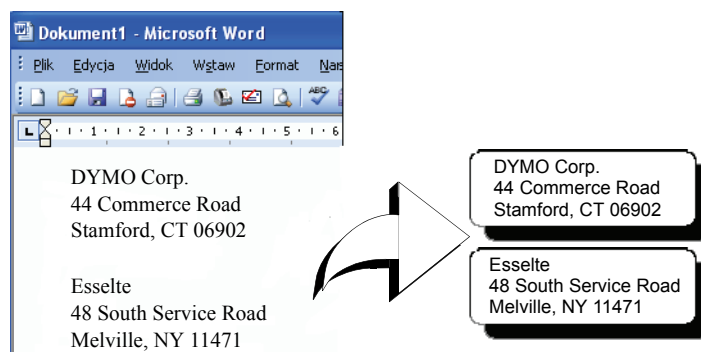


Wielowierszowe teksty z edytora tekstów Word Processor

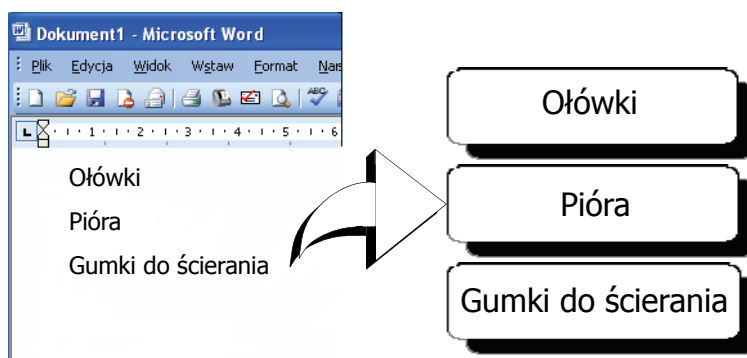
Gdy kopiujesz tekst z edytora tekstów, przeważnie otrzymujesz teksty wielowierszowe. W tym przypadku tekst dla każdej etykiety jest oddzielony przez pojedynczą pustą linię lub znak nowej linii.

Jeżeli tekst zawiera pustą linię, Sprytnego wklejanie czyta tekst jako wiele etykiet oddzielonych przez pojedynczy pusty wiersz. Jeżeli nie znaleziono pustej linii, tekst jest czytany jako wiele etykiet jednowierszowych.

Na przykład, następujące adresy są oddzielane przez pojedynczą pustą linię, a Sprytne wklejanie wydrukuje dwie etykiety po trzy linie każda.



Jednakże, poniższe trzy linie tekstu nie zawierają pustych wierszy. Dlatego Sprytne wklejanie wydrukuje trzy jednowierszowe etykiety.



Drukowanie wielu etykiet przy użyciu funkcji Sprytne wklejanie

Gdy używasz funkcji Sprytne wklejanie do druku wielu etykiet, zostaną one sformatowane przy użyciu czcionki, rozmiaru i stylu aktualnie wybranych dla bieżącej etykiety. Możesz używać funkcji Sprytnego wklejania, aby drukować tekst ze schowka lub z pliku.

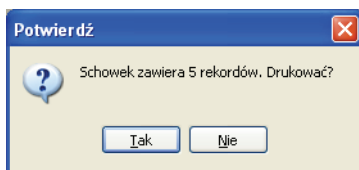
Wklejanie tekstu ze schowka

Możesz używać funkcji Sprytnego wklejania, aby drukować etykiety przy użyciu danych skopiowanych do schowka.

Aby drukować większą ilość etykiet ze schowka

- 1 Utwórz etykietę w taki sposób, jak opisano w *Rozdział 2, Od czego zacząć*.
- 2 Upewnij się, że na etykiecie znajduje się przynajmniej jeden obiekt tekstowy lub adresowy. Jeżeli używasz obiektu tekstowego do wklejenia, wybierz **Funkcję obiektu zmiennotekstowego** w polu dialogowym ustawień tekstu.
- 3 Kopiuj do schowka tekst, który chcesz drukować jako etykiety.

- 4 Wybierz **Sprytne wklejanie**, a następnie **Ze schowka** z menu **edytowania**.
Pojawi się pole dialogowe z informacją o liczbie etykiet, które zostaną wydrukowane.



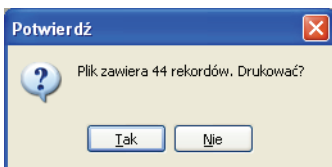
- 5 Kliknij **Tak**. Rozpocznie się drukowanie etykiet.

Drukowanie z pliku

Możesz użyć funkcji Sprytnego wklejania, aby drukować dane zapisane w pliku CSV lub w pliku tekstowym.

Druk wielu etykiet z pliku

- 1 Zapisz dane, które chcesz drukować jako etykiety w formacie pliku CSV lub jako plik tekstowy.
- 2 Utwórz etykietę w taki sposób, jak opisano w *Rozdział 2, Od czego zacząć*.
- 3 Upewnij się, że na etykiecie znajduje się przynajmniej jeden obiekt tekstowy lub adresowy.
Jeżeli używasz obiektu tekstowego do wklejenia, wybierz **Funkcję obiektu zmiennotekstowego** w polu dialogowym ustawień tekstu.
- 4 Wybierz **Sprytne wklejanie**, a następnie **Z pliku** z menu **edytowania**.
Pojawi się pole dialogowe "plik otwarty".
- 5 Nawiguj i otwórz plik eksportowany jako CSV lub tekst.
Pojawi się okno dialogowe informujące o tym, ile etykiet zostanie wydrukowanych.



- 6 Kliknij **Tak**. Rozpocznie się drukowanie etykiet.

Używanie drukarki LabelWriter z innymi aplikacjami

Ten rozdział opisuje, jak możesz używać twojej drukarki LabelWriter z innymi programami/aplikacjami. Ten rozdział obejmuje:

- Drukowanie etykiet z edytora Microsoft Word przy użyciu rozszerzenia dla edytora Word.
- Drukowanie etykiet przy użyciu innych rozszerzeń dla aplikacji systemu Windows.
- Używanie opcji drukowania z pobieraniem z bazy danych dla połączenia z bazą danych.
- Używanie sterownika drukarki LabelWriter do drukowania etykiet bezpośrednio z innych programów.

Rozszerzenie dla Microsoft Word


DYMO Label Software zawiera rozszerzenia pozwalające na szybki druk etykiet z dokumentu Microsoft Word. Rozszerzenie to działa w systemach Microsoft Word 97, 2000, XP oraz w wersji 2003.

Rozszerzenie dla programu Word jest instalowane automatycznie jako część DYMO Label Software. Jeżeli jest ono zainstalowane prawidłowo, zobaczysz mały przycisk LabelWriter na głównym pasku narzędzi programu Microsoft Word. Jeżeli nie widzisz tej ikony, musisz ponownie zainstalować DYMO Label Software.

Nie obawiaj się, żaden z istniejących plików nie zostanie zmieniony. Po prostu zainstaluj DYMO Label Software z twojej płyty CD z tym oprogramowaniem.


UWAGA Gdy zainstalujesz ponownie program DYMO LabelWriter, wszystkie dostarczone z nim szablony zostaną również ponownie zainstalowane. Jeżeli dokonałeś zmian w dostarczonych z programem szablonach i nie zachowałeś ich w plikach o innej nazwie, skopiuj je do innego foldera przed ponowną instalacją programu; w ten sposób nie zniszczysz swojej pracy. Potem, gdy już zakończysz instalację, skopiuj szablony z powrotem do foldera etykiet.

Używanie rozszerzenia dla edytora Word


Gdy rozszerzenie dla edytora Word jest prawidłowo zainstalowane, zobaczysz przycisk LabelWriter  na głównym pasku narzędzi programu Microsoft Word.

Uwaga Podczas pierwszego użycia edytora Word po zainstalowaniu przeznaczonych dla niego rozszerzeń może się pojawić pole dialogowe z ostrzeżeniem dotyczącym Macro i z pytaniem, czy chcesz użyć programów macro firmy DYMO Corporation. To pole dialogowe wyświetla się, ponieważ w obrębie edytora Word znajduje się ustawienie zabezpieczenia dla używanego przez ciebie Macro. W polu dialogowym zawierającym ostrzeżenie zaznacz pole wyboru **Zawsze ufaj komendom macro pochodzącym z tego źródła** a następnie wybierz pole wyboru **Włącz Macro**. Odtąd rozszerzenia dla programu Word będą działać prawidłowo i pole dialogowe z tym ostrzeżeniem nie będzie się wyświetlać.

Aby uruchomić rozszerzenie do MS Word:

- 1 Otwórz program Microsoft Word i wpisz adres.
- 2 Kliknij  na pasku narzędzi programu Word lub wybierz **DYMO LabelWriter** z menu **Narzędzia**.

Pojawi się pole dialogowe DYMO LabelWriter z adresem z twojego dokumentu automatycznie umieszczonym w polu **Adres odbiorcy**.

Jeżeli list zawiera więcej niż jeden adres i chcesz upewnić się, że rozszerzenie do MS Word użyje właściwego adresu, po prostu wybierz (wyróżnij) adres w dokumencie Word zanim klikniesz .

Drukowanie adresu

Gdy pojawi się okno dialogowe DYMO LabelWriter, możesz wybrać jeden z licznych wzorów etykiet w zależności od tego, jak ma wyglądać Twoja etykieta.

Aby wydrukować etykietę


- 1 Zaznacz wybrany plik z etykietą z rozwijanej listy **Pliki z etykietami**.
- 2 Aby zmienić adres, edytuj adres w polu dialogowym **Adres odbiorcy**.
- 3 Kliknij **Drukuj etykietę**, aby wydrukować etykietę.

Jeżeli drukujesz szablon naklejki na paczkę, będzie on zawierał adres zwrotny, który już jest zdefiniowany w szablonie.

Dodatkowe rozszerzenia dla aplikacji systemu Windows

Jako dodatek do rozszerzenia dla programu MS Word, możesz zainstalować rozszerzenia dla kilku aplikacji zarządzania kontaktami opartymi na aplikacjach systemu Windows. Każda aplikacja jest opisana w tej części, a szczegółowe informacje dotyczące instalowania i używania rozszerzeń są ujęte w pomocy dostępnej w trybie on-line.

Informacje o rozszerzeniach Microsoft Outlook, Palm Desktop oraz WordPerfect

Podobnie jak rozszerzenie dla programu MS Word, także rozszerzenia dla programów Microsoft Outlook, Palm Desktop oraz WordPerfect są automatycznie instalowane równocześnie podczas instalowania DYMO Label Software. Gdy rozszerzenie jest prawidłowo zainstalowane, zobaczysz  przycisk narzędzia na głównym pasku narzędzi danej aplikacji. Microsoft Outlook wymaga dodatkowo jeszcze jednej czynności, aby aktywować rozszerzenie dla programu Outlook. Zobacz "Aktywowanie rozszerzenia dla programu Outlook" w dalszej części tego rozdziału.

Jeżeli nie widzisz tej ikony, musisz ponownie zainstalować DYMO Label Software.

UWAGA Gdy zainstalujesz ponownie program DYMO LabelWriter, wszystkie dostarczone z nim szablony zostaną również ponownie zainstalowane. Jeżeli dokonałeś zmian w dostarczonych z programem szablonach i nie zachowałeś ich w plikach o innej nazwie, skopiuj je do innego foldera przed ponowną instalacją programu; w ten sposób nie zniszczysz swojej pracy. Potem, gdy już zakończysz instalację, skopiuj szablony z powrotem do foldera etykiet.

Aktywowanie rozszerzenia dla programu Outlook

Rozszerzenie dla programu Outlook działa z wersjami Outlook 97, 98, 2000, XP i 2003.

Uwaga Rozszerzenie do MS Outlook nie współpracuje z programem Microsoft Outlook Express.

Jeżeli przycisk narzędzia LabelWriter pojawia się automatycznie na pasku narzędzi programu Outlook, możesz rozpocząć używanie rozszerzenia. Jeżeli przycisk narzędzia nie pojawia się, będziesz musiał aktywować rozszerzenie dla programu Outlook z Menedżera rozszerzeń Outlook.

Aby uaktywnić rozszerzenie do MS Outlook

- 1 Wybierz polecenie **Opcje** w menu **Narzędzia** programu Outlook.
Pojawi się okno dialogowe **Opcje**.
- 2 Zaznacz tabulator **Inne** a następnie kliknij **Opcje zaawansowane**.
Pojawi się pole dialogowe **Opcje zaawansowane**.
Dla wersji Outlook 97 wybierz także tabulator **Ogólne**.
- 3 Kliknij **Menedżer rozszerzeń**.
- 4 Zaznacz pozycję **DYMO LabelWriter** w menedżerze rozszerzeń (może będziesz musiał przewinąć listę, aby wyświetlić na ekranie tę pozycję).
Jeżeli DYMO LabelWriter nie pojawi się, kliknij **przycisk Zainstaluj** a następnie wybieraj z listy plików. Kliknij **OK**.
- 5 Kliknij **OK** w każdym z okien dialogowych, które otworzyłeś.
- 6 Zakończ program Outlook a następnie zrestartuj program.

Rozszerzenie dla programu Outlook jest dodane automatycznie do paska narzędzi programu Outlook i doda polecenie DYMO LabelWriter do menu **Narzędzia**.

Informacje o rozszerzeniu dla bazy danych

DYMO Label Software zawiera rozszerzenie dla bazy danych, które pozwala ci na drukowanie na etykietach informacji z różnych baz danych. Po zainstalowaniu rozszerzenia będziesz mógł szybko drukować adresy, etykiety na przesyłki, foldery plików i inne etykiety w oparciu o dane z twojej bazy danych.

Jeżeli została wybrana ta opcja, rozszerzenie dla bazy danych jest automatycznie instalowane podczas instalacji DYMO Label Software. Możesz uzyskać dostęp do rozszerzenia dla bazy danych z polecenia **Druk z pobraniem z bazy danych** w menu **Plik** w DYMO Label Software.

Kompletne instrukcje dotyczące używania rozszerzenia dla bazy danych są dostępne w pomocy w trybie on-line.

Drukowanie bezpośrednio z innych aplikacji

Czasem możesz chcieć drukować etykiety bezpośrednio z innego programu przy użyciu twojej drukarki LabelWriter bez używania DYMO Label Software lub rozszerzeń LabelWriter.

Przykładem może być sytuacja, w której zachowujesz listy adresowe w programie Microsoft Word lub Access i chcesz je wszystkie wydrukować na etykietach bez importowania listy do książki adresowej DYMO Label Software.

Drukowanie etykiet bezpośrednio z takich aplikacji jest całkiem łatwe, ponieważ drukarki LabelWriter są standardowo wyposażone w sterowniki dla systemów Windows i Mac Os, które współpracują z niemal każdą aplikacją.

Szczegółowe instrukcje dotyczące drukowania bezpośrednio z programu MS Word znajdziesz w pomocy dostępnej w trybie on-line. Nawet jeżeli używasz innej aplikacji niż program MS Word, przeglądając instrukcje zawarte w pomocy w trybie on-line, zrozumiesz jak używać sterownika drukarki LabelWriter z twoim ulubionym programem.

Rozdział 7

Używanie edytora taśm

Edytor taśm DYMO Label Software jest używany do projektowania i drukowania etykiet przy użyciu drukarki do taśm DYMO LabelWriter Duo. Używając edytora taśm można drukować etykiety poziomo lub pionowo z tekstem o różnorodnych czcionkach, rozmiarach i stylach. Możesz dodawać obramowania, grafikę, znaki specjalne i kody kreskowe. Możesz wstawić do bieżącej etykiety datę i/lub godzinę.


Niniejszy rozdział przedstawia przegląd zasad tworzenia i druku etykiet przy pomocy edytora taśm. Aby uzyskać więcej informacji o tych funkcjach zajrzyj do pliku Pomoc w trybie on-line.

Edytor Taśm

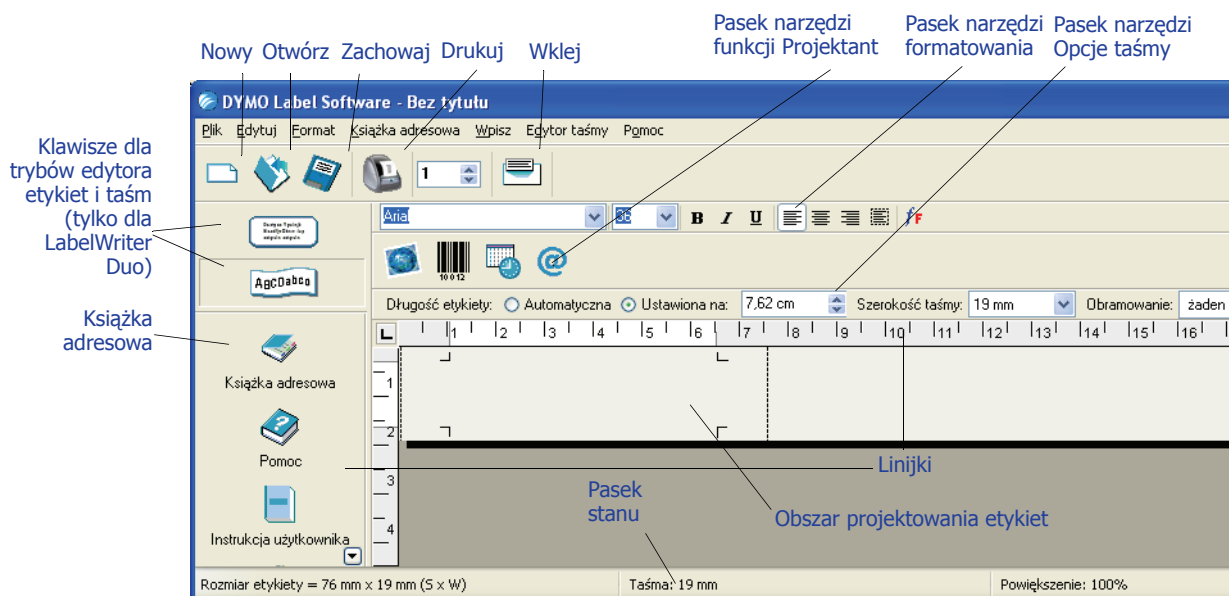
Edytor taśm jest dostępny tylko w przypadku, gdy na twoim komputerze została zainstalowana drukarka taśmowa DYMO, taka jak DYMO LabelWriter Duo.

Podstawowy zakres funkcji DYMO Label Software jest taki sam zarówno dla edytora etykiet, jak i dla edytora taśm dla funkcji takich jak otwieranie i zapisywanie plików, używanie funkcji Sprytnego Wklejania przy drukowaniu wielu etykiet itd. Gdy edytor taśm jest aktywny, jedynymi różnicami jakie zobaczysz będą te, które dotyczą projektowania i drukowania etykiet przy użyciu taśmy D1. Zapoznaj się z wszystkimi funkcjami oprogramowania czytając pozostałe części tej instrukcji użytkownika.

Używanie edytora taśm

- 1 Otwórz DYMO Label Software.
- 2 Kliknij  po lewej stronie okna głównego.

Edytor taśm pojawi się z nową pustą etykietą.



Projektowanie etykiety

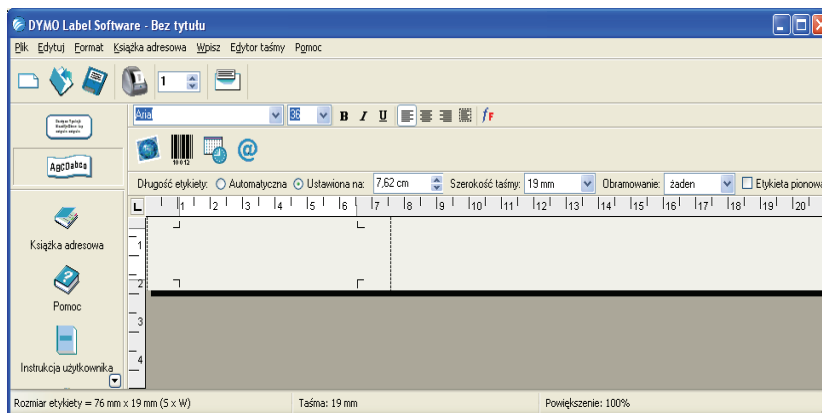
W tej części pokażemy ci, jak drukować etykietę dla tabulatora folderu pliku przy użyciu edytora taśm. Możesz sformatować tekst na etykiecie a następnie zachować etykietę do przyszłego użytku.

Gdy projektujesz etykietę, najpierw zastanów się nad szerokością taśmy, na której będzie ona wydrukowana, a następnie rozmiarami miejsca, na którym nakleisz etykietę. W tym przykładzie utworzymy etykietę pasującą do grzbietu teczki z aktami. Cała długość etykiety nie może być większa niż 13,5 cm; będziemy drukowali na taśmie o szerokości 19 mm.

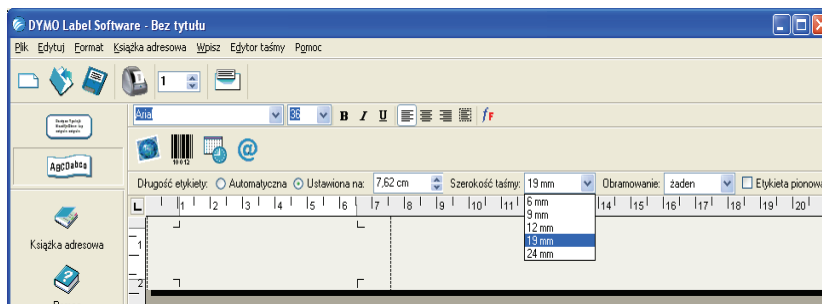
Aby utworzyć etykietę

- 1 Uruchom DYMO Label oprogramowanie.

Pojawi się okno główne

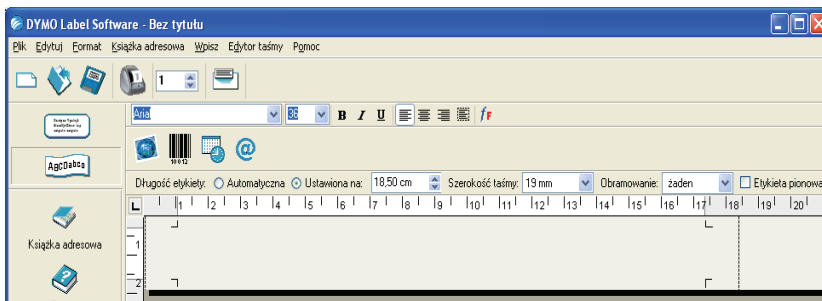


- 2 Wybierz **19 mm** z rozwijanego menu **Szerokości taśmy**.



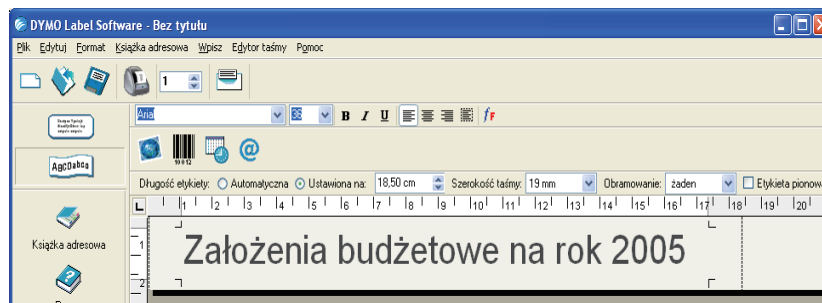
Pole tekstowe w głównym oknie zmienia rozmiar w zależności od użytej szerokości taśmy.

- 3 Wybierz **Stale jako i pod 13,5 cm** w polu tekstowym **Stała długość etykiety**.






Zauważ zmianę rozmiaru pola wejściowego na linijce.

4 Wpisz **Założenia budżetowe na rok 2005** w głównym oknie.



Gdy linia stanie się zbyt długa w stosunku do długości etykiety, rozmiar czcionki zostanie automatycznie zredukowany tak, aby cały tekst zmieścił się na etykiecie w jednej linii.

- 5 Aby wycentrować tekst, kliknij .
- 6 Kliknij  lub wybierz polecenie **Zachowaj** w menu **Plik**.
Pojawi się okno dialogowe Zapisz plik.
- 7 Wpisz nazwę dla tej etykiety i kliknij **Zachowaj**.
Teraz wydrukujmy etykietę.
- 8 Kliknij  lub wybierz polecenie **Drukuj** w menu **Plik**.

Teraz gdy już utworzyłeś i zapisałeś etykietę, wprowadźmy dodatkowe właściwości, których możesz użyć dla dostosowywania etykiet do twoich potrzeb.

Dodatkowe funkcje formatowania

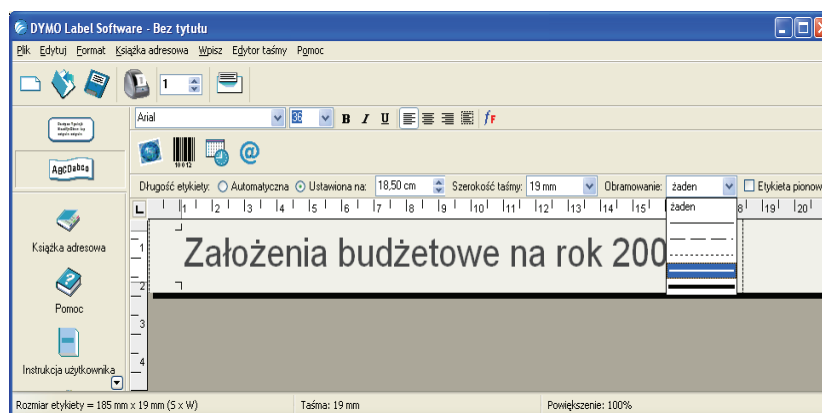
Aby zindywidualizować Twoje etykiety możesz dodawać obramowania, symbole, grafikę, a nawet datę i godzinę. Możesz także wybrać pionowy druk etykiet.

Dodawanie obramowań

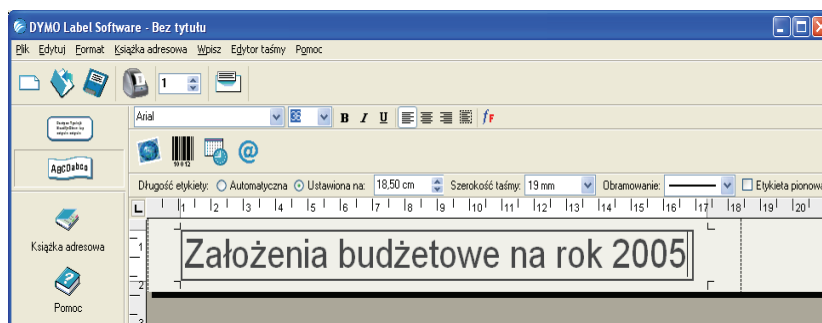
Możesz wybrać i dodać do etykiety jedno z kilku predefiniowanych obramowań. Gdy dodasz obramowanie, obejmuje ono tekst i może spowodować zmniejszenie jego rozmiaru.

Dodawanie obramowania

- 1 Umieść kursor gdziekolwiek na obszarze etykiety.
- 2 Wybierz styl obramowania z rozwijanego menu **Obramowania**.




Wybrane obramowanie otacza tekst. Jeżeli to konieczne, rozmiar czcionki tekstu jest zmniejszany tak, aby cały tekst zmieścił się na etykiecie.



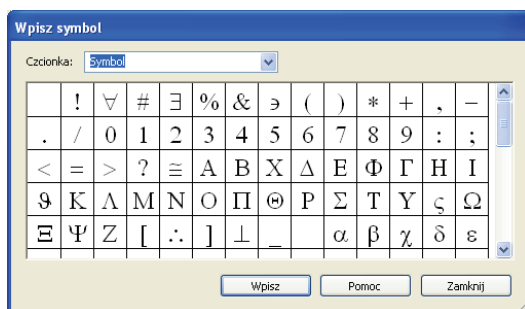
Dodawanie znaków specjalnych

Możesz wstawić do bieżącej etykiety symbol lub znak specjalny.

Dodawanie znaków specjalnych

- 1 Umieść kursor w tym punkcie etykiety, gdzie chcesz wstawić znak.
- 2 Kliknij  lub wybierz polecenie **Symbol** w menu **Wstaw**.

Pojawi się pole dialogowe Symbol.

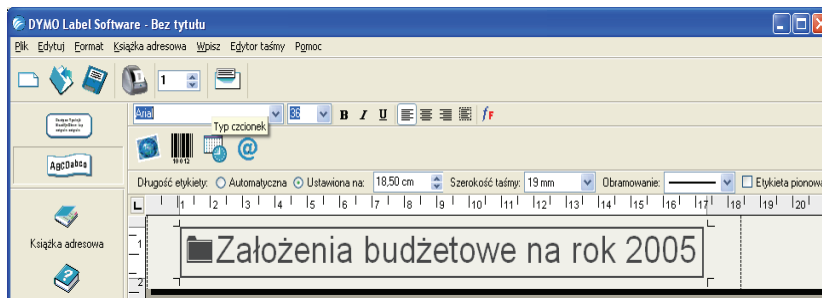


- 3 Wybierz czcionkę, która posiada znaki specjalne, które chcesz wstawić z rozwijanego menu **Czcionka**.

Czcionki Symbol, Dingbats i Wingdings zawierają wiele znaków, które możesz dodawać do Twoich etykiet.

- 4 Wybierz symbol, który chcesz wstawić i kliknij **Wstaw**.
- 5 Kliknij **Zamknij**, aby zamknąć pole dialogowe Symboli.

Wybrany znak pojawi się na etykiecie w rozmiarze odpowiednim do rozmiaru używanej czcionki.



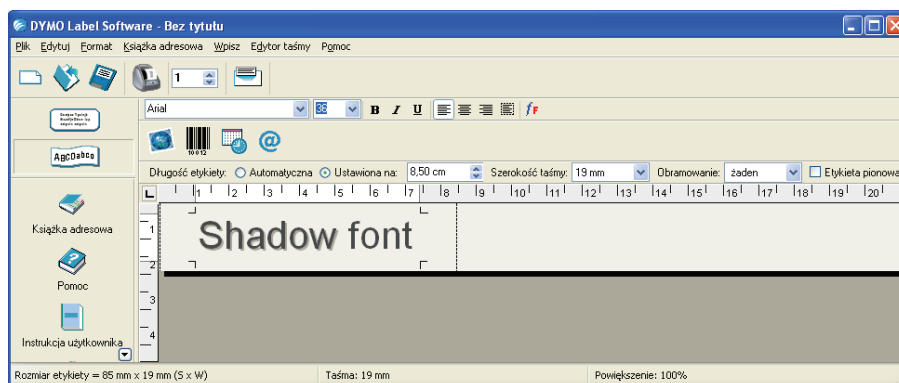
Dodawanie specjalnych efektów dla czcionki

Oprócz standardowych stylów czcionki (pogrubiona, kursywa, podkreślona i przekreślona) możesz wyróżnić tekst używając cienia lub konturu. Gdy używasz konturu, możesz także określić wzór wypełnienia.

Dodawanie cienia do tekstu

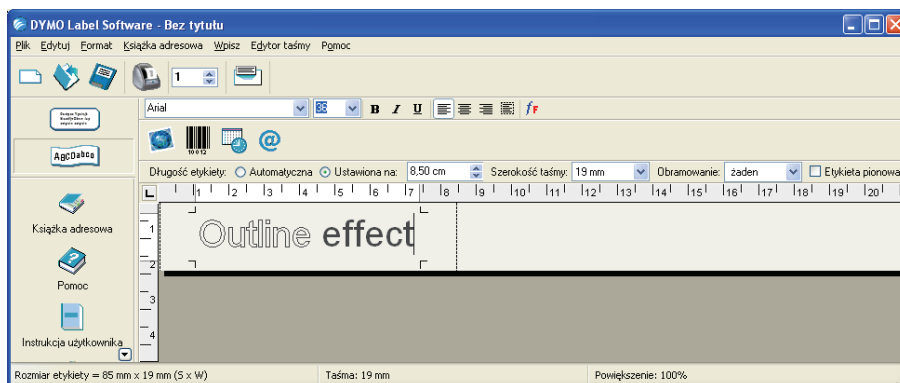
- 1 Zaznacz tekst na etykiecie, do którego chcesz dodać efekt cienia.
- 2 Wybierz **Czcionka** z menu **Format**. Pojawi się pole dialogowe Czcionka.
- 3 Wybierz **Cień** pod **Efekty** i kliknij **OK**.

Zaznaczony tekst pojawi się na etykiecie z dodanym efektem cienia.



Dodawanie konturu z wypełnieniem do tekstu


- 1 Zaznacz tekst na etykiecie, do którego chcesz dodać efekt konturu.
- 2 Wybierz **Czcionka** z menu **Format**. Pojawi się pole dialogowe Czcionka.
- 3 Wybierz **Kontur** pod **Efekty**.
- 4 Wybierz wzór wypełnienia z **listy rozwijalnej Wypełnienie**.
- 5 Kliknij **OK**. Zaznaczony tekst pojawi się na etykiecie z dodanym efektem konturu.



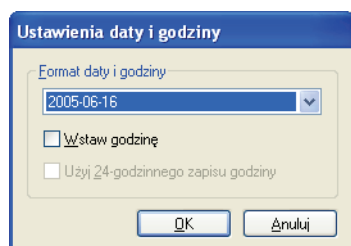
Dodawanie daty i godziny

Możesz wstawić do bieżącej etykiety datę i/lub godzinę. Data i godzina są wstawione jako tekst i są pobierane z systemu; odpowiadają momentowi wstawiania ich na etykietę. Na przykład, jeżeli wczoraj był 24 października 2002 i użytkownik dodał wczoraj datę do etykiety, zachował ją a następnie otworzy ją dzisiaj, na etykiecie będzie nadal widoczna data 24 października 2002.

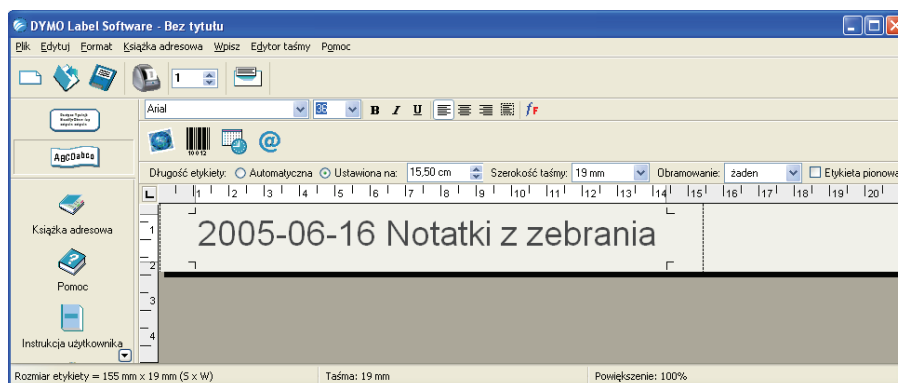
Dodawanie daty i godziny

- 1 Umieść kursor w tym punkcie etykiety, gdzie chcesz wstawić datę i/lub godzinę.
- 2 Kliknij  lub wybierz **Data & Godzina** z menu **Wstaw**.

Pojawi się pole dialogowe Daty i godziny.




- 3 W rozwijanej liście wybierz format daty i godziny, którego chcesz użyć i kliknij **OK**. Data i/lub godzina pojawi się na etykiecie w wybranym formacie.



Dodawanie grafiki


Możesz dodać do etykiety grafikę ze schowka lub pliku. Jeżeli rysunek jest w pliku, akceptowane są formaty BMP, JPG, PCX, PNG, TIF, WMF oraz EMF. W czasie wstawiania do etykiety rysunek zostanie automatycznie - z zachowaniem jego proporcji - przeskalowany do rozmiaru otaczającego go tekstu.

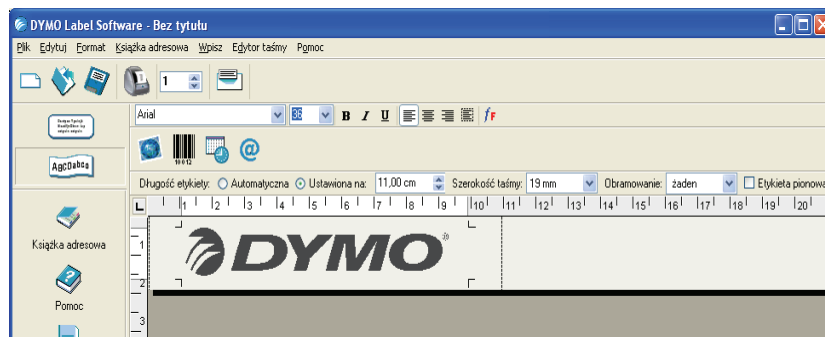
Dołączanie grafiki ze schowka

- 1 Kopiuj tekst, którego chcesz użyć do schowka Windows z innej aplikacji.
- 2 Umieść kursor w tym punkcie etykiety, gdzie chcesz wstawić rysunek.
- 3 Kliknij  lub wybierz polecenie **Wklej** w menu **Edytowania**.

Wybrany rysunek pojawi się na etykiecie na pozycji kursora.

Dodawanie grafiki z pliku


- 1 Umieść kursor w tym punkcie etykiety, gdzie chcesz wstawić rysunek.
- 2 Kliknij  na standardowym pasku narzędzi lub wybierz **Rysunek** z menu **Wstaw**.
Pojawi się pole dialogowe **Otwórz plik**.
- 3 Wybierz plik z rysunkiem, który chcesz wstawić i kliknij **Otwórz**.
Wybrany rysunek pojawi się na etykiecie.

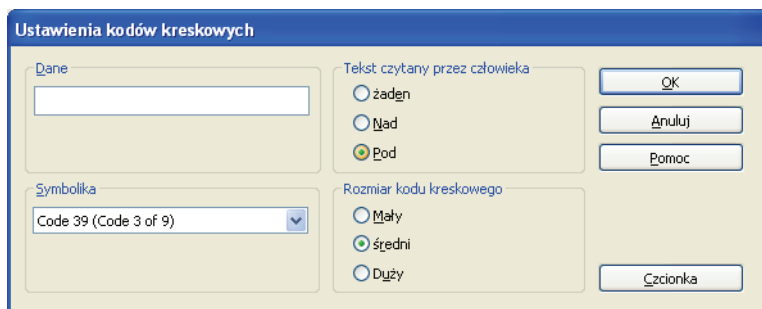


Dodawanie kodu kreskowego

Możesz wstawić kod kreskowy do bieżącej etykiety. Ta funkcja może być bardzo przydatna, jeżeli etykietujesz przedmioty, które będą skanowane czytnikiem kodów kreskowych. Możesz wybrać druk kodu kreskowego z dodatkowym tekstem czytelnym dla człowieka (niekodowanym).

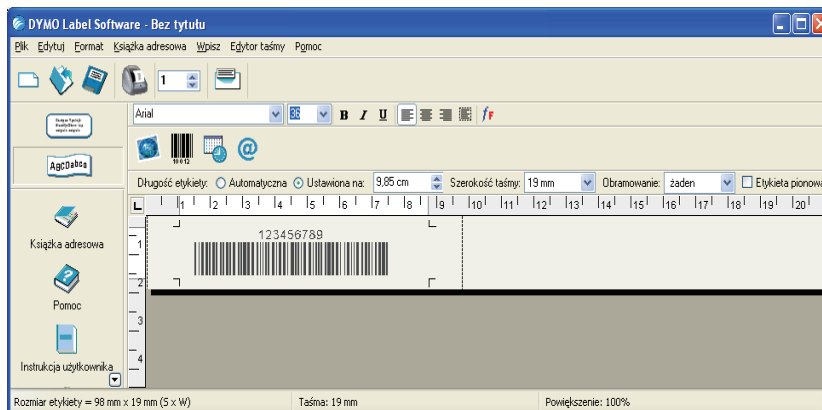
Dodawanie kodu kreskowego

- 1 Umieść kursor w tym punkcie etykiety, gdzie chcesz wstawić kod paskowy.
- 2 Kliknij  lub wybierz polecenie **Kod kreskowy** w menu **Wstaw**.
Pojawi się pole dialogowe **Opcje kodu kreskowego**.



- 3 Wpisz w pole tekstowe **Dane** tekst, który ma być pokazany jako kod kreskowy.
- 4 Wybierz z listy rozwijalnej **System kodów paskowych** system kodowania dla kodu kreskowego.
- 5 **Zaznacz, czy chcesz umieścić tekst niekodowany** i czy ma być umieszczony powyżej, czy poniżej kodu kreskowego.
- 6 Jeżeli wybrałeś powyższe lub poniższe, kliknij przycisk **Czcionka**, aby wybrać czcionkę dla tekstu.
- 7 Wybierz rozmiar kodu kreskowego w polu **Rozmiar kodu kreskowego**.

- 8 Kliknij **OK**, aby wstawić kod paskowy do etykiety.



Kod kreskowy jest umieszczany na etykiecie jako pojedynczy obiekt. Aby usunąć kod kreskowy, możesz użyć przycisku Backspace lub zaznaczyć kod kreskowy i wybrać **Wynij** z menu **Edytowania**.

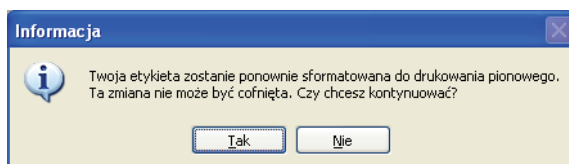
Druk pionowy

Możesz drukować etykiety pionowo, aby na przykład umieścić je na grzbiecie segregatora lub taśmy wideo. Gdy drukujesz pionowo, tekst na etykiecie jest ponownie formatowany tak, aby zmieścił się w pojedynczej kolumnie na etykiecie. Możesz chcieć np. wycentrować tekst na etykiecie.

Druk pionowy

- 1 Kliknij pole wyboru **Etykieta pionowa** na pasku narzędzi Formatowanie aby wybrać drukowanie w pionie.

Pojawi się ostrzeżenie informujące, że tekst zostanie na nowo sformatowany.



Uwaga Jeżeli zawartość etykiety jest zbyt duża, aby zmieścić się na niej w pionie, nadmiar zostanie obcięty. Ta akcja nie będzie mogła zostać cofnięta, jeżeli klikniesz Tak.

- 2 Kliknij **Tak**.

Tekst na etykiecie jest teraz wyświetlany w pojedynczej pionowej kolumnie.

Drukowanie z innych aplikacji

DYMO Label Kreator instalacji oprogramowania instaluje na twoim komputerze standardowy sterownik drukarki dla systemu Windows, więc drukarka do taśm DYMO LabelWriter Duo pojawi się na liście drukarek. Ta drukarka może być używana do bezpośredniego druku z innych aplikacji, jak np. Program Microsoft Word lub Access, w taki sam sposób, jak używasz innych drukarek.

Aby z powodzeniem drukować na drukarce do taśm DYMO LabelWriter Duo, musisz przypisać poprawny rozmiar strony, kierunek i marginesy dla kasety z taśmą znajdującą się aktualnie w drukarce. Tabela 1 podaje format papieru i marginesy dla każdego z rozmiarów etykiet obsługiwanych przez drukarkę DYMO Label.


Tabela 1. Drukarka LabelWriter Duo Tape - rozmiar strony i ustawienia marginesów

Nazwa papieru	Wysokość papieru	Szerokość papieru	Górny Margines	Dolny margines	Lewy Margines	Prawy margines
Etykieta adresowa	1" (24 mm)	3.5" (89 mm)	0.23" (5,8 mm)	0.24" (6,1 mm)	0.4" (10,2 mm)	0.39" (9,9 mm)
Duży Pendaflex	0.5" (12 mm)	3.5" (89 mm)	0.09" (2,3 mm)	0.10" (2,6 mm)	0.4" (10,2 mm)	0.39" (9,9 mm)
Mały Pendaflex	0.5" (12 mm)	3.5" (89 mm)	0.09" (2,3 mm)	0.10" (2,6 mm)	0.4" (10,2 mm)	0.39" (9,9 mm)
Plik 1/3	0.5" (12 mm)	3.5" (89 mm)	0.09" (2,3 mm)	0.10" (2,6 mm)	0.4" (10,2 mm)	0.39" (9,9 mm)
Plik 1/5	0.5" (12 mm)	2" (51 mm)	0.09" (2,3 mm)	0.10" (2,6 mm)	0.4" (10,2 mm)	0.39" (9,9 mm)
Etykieta 6 mm	0.25" (6 mm)	3.5" (89 mm)	0.04" (1 mm)	0.04" (1 mm)	0.4" (10,2 mm)	0.39" (9,9 mm)
Etykieta 9 mm	0.375" (9 mm)	3.5" (89 mm)	0.03" (1 mm)	0.04" (1 mm)	0.4" (10,2 mm)	0.39" (9,9 mm)
Etykieta 12 mm	0.5" (12 mm)	3.5" (89 mm)	0.09" (2,3 mm)	0.10" (2,6 mm)	0.4" (10,2 mm)	0.39" (9,9 mm)
Etykieta 19 mm	0.75" (19 mm)	3.5" (89 mm)	0.11" (2,8 mm)	0.11" (2,8 mm)	0.4" (10,2 mm)	0.39" (9,9 mm)
Etykieta 24 mm	1" (24 mm)	3.5" (89 mm)	0.23" (5,8 mm)	0.24" (6,1 mm)	0.4" (10,2 mm)	0.39" (9,9 mm)

Instrukcje poniżej pokazują, jak drukować na drukarce DYMO Label z programu Microsoft Word. Analogicznie, drukowanie z aplikacji innych niż Word polega na wykonaniu kolejno takich samych kroków.

Drukowanie z programu Microsoft Word

- 1 Wprowadź tekst do druku jako dokument programu Microsoft Word.
- 2 Wybierz **Drukuj** z menu **Plik**.
Pojawi się pole dialogowe Druk.
- 3 Wybierz drukarkę do taśm **DYMO LabelWriter Duo** z listy drukarek, jeżeli nie została ona poprzednio wybrana i kliknij **Zamknij**.

- 4 Wybierz **Ustawienia strony** lub **Ustawienia druku** z menu **Plik**.
Pojawi się pole dialogowe Ustawienia strony.
- 5 Na zakładce **Marginesy** wprowadź wielkości marginesów: górnego, dolnego, lewego i prawego, zgodnie z etykietami, które założyłeś do drukarki.
Poprawne wartości znajdziesz w Tabela 1.
- 6 Kliknij zakładkę **Rozmiar papieru**.
- 7 Wybierz z listy rozwijanej **Rozmiar papieru** rozmiar etykiety załadowanej do drukarki.
Szerokość i wysokość powinny teraz odpowiadać wartościom podanym w Tabela 1.
- 8 Wybierz **Poziomo** pod opcją **Orientacja** i kliknij **OK**.
- 9 Kliknij , aby wydrukować etykietę.

Ustawienia wydruku

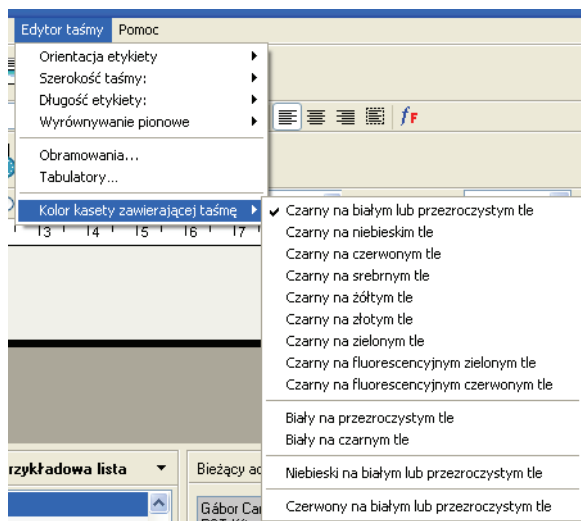
Ten rozdział omawia kilka opcji drukarki, które mogą Ci pomóc w optymalizacji drukowania.

Ustalanie koloru taśmy

Drukarka LabelWriter Duo przyjmuje ustawienia wydruku zgodne z kolorem taśmy. Aby zoptymalizować jakość wydruku, upewnij się, że przypisałeś kolor kasety zgodny z kolorem taśmy w drukarce.

Ustawianie koloru kasety

- 1 Wybierz **Kolor kasety zawierającej taśmę** z menu **Edytor taśmy**.
Pojawi się lista możliwych kombinacji kolorów taśm.



- 2 Wybierz kombinację koloru taśmy zgodną z kaseta z taśmą założoną do drukarki.

Zależnie od wyboru koloru tła w głównym oknie może się zmieniać, umożliwiając Ci lepsze zapoznanie się z wyglądem etykiety po wydrukowaniu.

Drukowanie linii oddzielającej

Gdy drukujesz wiele etykiet, funkcja drukowania linii oddzielającej automatycznie drukuje przerywaną linię pomiędzy etykietami aby zaznaczyć miejsce ich rozcięcia.

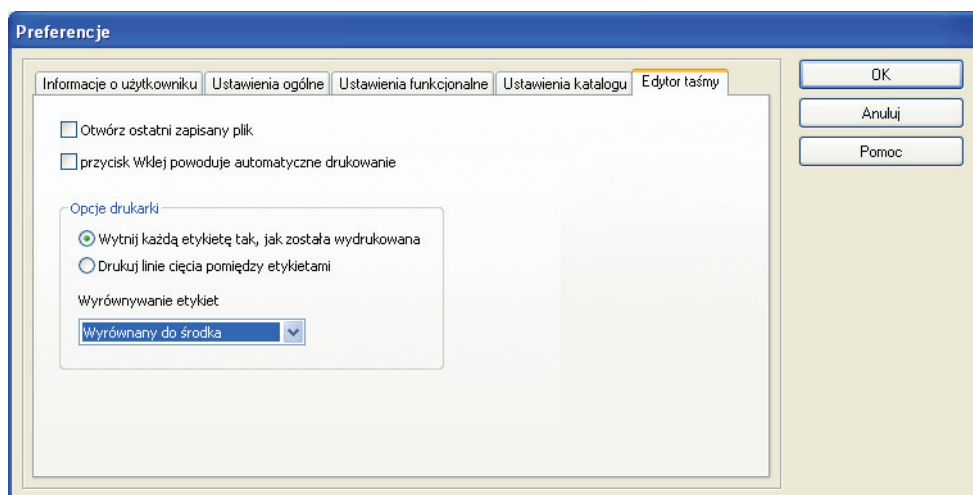
DYMO Corp. 44 Commerce Road Stamford, CT 06902	Esselte 48 South Service Road Melville, NY 11471
------------------------------------------------------	--------------------------------------------------------

Mas do dyspozycji opcję drukowania linii oddzielającej lub opcję odcinania każdej etykiety po wydrukowaniu.

Zmiana ustawień drukowania linii oddzielającej

1 Wybierz **Opcje** z menu **Edytowania**.

Pojawi się pole dialogowe Opcje.



2 Wybierz jedną z następujących możliwości:

- **Wytnij każdą etykietę tak, jak została wydrukowana** — Automatycznie odcina etykietę po jej wydrukowaniu.
- **Drukuj linie odcięcia pomiędzy etykietami** — Drukuje etykiety jedna po drugiej, rozdzielone liniami punktowymi dla ułatwienia późniejszego rozcinania.

3 Kliknij **OK**, aby zastosować nową konfigurację.

Wyrównanie etykiet

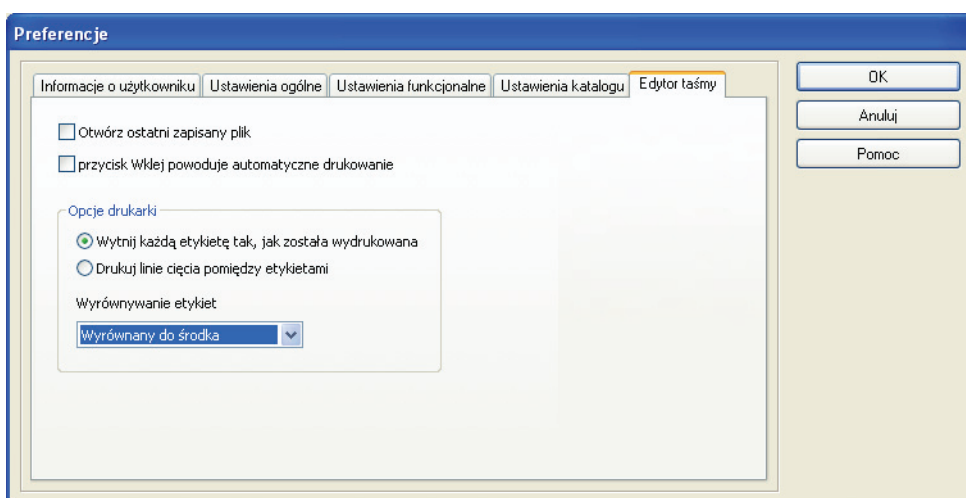
W trakcie druku etykiety dodawane są odstępy na początku i na końcu etykiety. Normalnie odstępy te są takie same na początku i na końcu etykiety. Jednakże możesz drukować etykiety z mniejszymi odstępami na początku lub na końcu.

DYMO Corp. 44 Commerce Road Stamford, CT 06902	DYMO Corp. 44 Commerce Road Stamford, CT 06902	DYMO Corp. 44 Commerce Road Stamford, CT 06902
Wyrównany do środka	Wyrównany do lewego	Wyrównany do prawego

Zmiana wyrównania etykiety

- 1 Wybierz **Opcje** z menu **Edytowania**.

Pojawi się pole dialogowe Opcje.



- 2 Wybierz wyrównanie z rozwijanego menu **Wyrównanie etykiet**.
- 3 Kliknij **OK**, aby zastosować nową konfigurację.

Tryb druku ciągłego

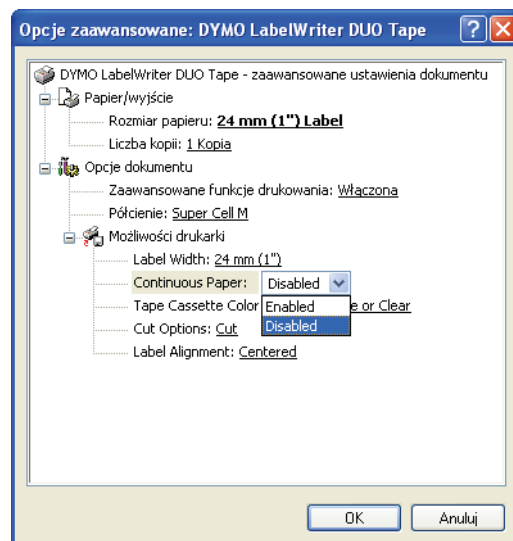
Tryb druku ciągłego umożliwia wielokrotny druk etykiet bez odstępów pomiędzy nimi. Pozwala to na oszczędność taśm. Tryb druku ciągłego jest domyślnie wyłączony.

Uwaga Tryb druku ciągłego ma zastosowanie tylko w przypadku drukowania z innych aplikacji. Ten wybór nie ma znaczenia, gdy drukujemy bezpośrednio z programu DYMO Label.

Włączanie trybu druku ciągłego

- 1 Kliknij prawym klawiszem myszy w drukarkę LabelWriter w panelu sterowania **Drukarki i faksy**.
Pojawi się menu opcji drukarki.
- 2 Wybierz **Właściwości**, a następnie **Zaawansowane**.

Pojawi się pole dialogowe Opcje zaawansowane..



Uwaga Możesz również otworzyć to pole dialogowe wybierając **Ustawienia drukarki** z menu **Plik**.

3 Wybierz **Enabled** z rozwijanej listy **Continuous Paper** i kliknij **OK**.

Etykiety będą teraz drukowane w sposób ciągły, bez odstępów między nimi.

Rozdział 8

Konserwacja i usuwanie usterek

Ten rozdział opisuje, jak dbać o twoją drukarkę LabelWriter i oferuje sugestie pomocne przy identyfikowaniu problemów, które mogą wystąpić podczas używania drukarki. Jeżeli nie potrafisz rozwiązać problemu, ten rozdział opisuje także, w jaki sposób skontaktować się z firmą DYMO w celu uzyskania pomocy technicznej.

Jak dbać o twoją drukarkę LabelWriter

Drukarka LabelWriter skonstruowana została tak, aby służyć Ci długo i bezawaryjnie, przy niewielkim zapotrzebowaniu na konserwację. Osiągniesz największą wydajność Twojej drukarki, jeśli będziesz przestrzegać instrukcji, które znajdują się w rozdziale *Szybki start* i regularnie czyścić głowicę drukarki.

Możesz z łatwością czyścić twoją drukarkę LabelWriter używając następujących elementów.

- Niekłacząca szmatka
- Alkohol izopropylowy, rozcieńczony płyn do mycia naczyń lub rozcieńczony płyn do mycia szyb. (Jeżeli używasz płynu do mycia szyb, upewnij się, że nie zawiera on amoniaku.)
- Mały, miękki pędzelek, np. do malowania
- Karta czyszcząca LabelWriter. Jedna karta czyszcząca dołączona jest do Twojej drukarki. Aby zakupić dodatkowe karty czyszczące, odwiedź stronę internetową www.dymo.com.

Aby twoja drukarka LabelWriter pracowała prawidłowo, powinieneś ją czyścić od czasu do czasu. Odkurzanie wnętrza drukarki jest najlepszym sposobem na uniknięcie obcych ciał wewnątrz drukarki. Jednakże oprócz tego należy okresowo przeprowadzać pewne czynności konserwacyjne.

Aby wyczyścić zewnętrzną i wewnętrzną część drukarki

- 1 Wyłącz drukarkę i wyjmij z gniazdka kabel zasilania.
- 2 Do czyszczenia zewnętrznej części drukarki używaj niekłaczącej szmatki. Usuń brud i smugi przy użyciu jednego z wymienionych powyżej roztworów środków czyszczących.
- 3 Otwórz górne wieko.
- 4 Użyj małego, miękkiego pędzelka lub bawełnianej pałeczki czyszczącej, aby wymieść z wnętrza drukarki pył pochodzący z papieru i inne zanieczyszczenia.
- 5 Wyjmij rolkę z etykietami i wyczyść miejsce, w którym się ona znajduje.
- 6 Jeżeli posiadasz kartę czyszcząca LabelWriter, postępuj zgodnie z instrukcjami umieszczonymi jej opakowaniu i wprowadź ją do mechanizmu drukarki.
- 7 Ponownie podłącz kabel zasilania do gniazdka i włącz drukarkę.
- 8 Włóż rolkę z etykietami na miejsce i zamknij górne wieko.

Test drukarki

Jeżeli napotkasz problemy z niedodrukowywaniem liter albo inne problemy z jakością druku, powinieneś wykonać test drukarki. Test sprawdza, czy wszystkie elementy głowicy drukującej są w dobrym stanie.

Aby wykonać test drukarki LabelWriter 300

- 1 Wyłącz drukarkę przy pomocy wyłącznika na tylnej ścianie.
- 2 Naciśnij i przytrzymaj przycisk przesuwu etykiet.
- 3 Włącz drukarkę i zwolnij przycisk sterujący.

Drukarka LabelWriter wydrukuje pionowe linie na całej szerokości drukowania. Aby zmienić wzór wydruku, naciśnij przycisk sterujący.

- 4 Aby zakończyć test, wyłącz drukarkę.

Aby wykonać test drukarki LabelWriter 310 oraz 320

- 1 Przyciśnij wielofunkcyjny przycisk sterujący na przedniej ścianie drukarki i trzymaj go przez 10 sekund.

Wskaźnik LED zacznie błyskać na zmianę czerwono i zielono i rozpocznie się drukowanie pionowych linii na całą szerokość druku. Wzór wydruku będzie się zmieniać automatycznie co 3/4 cala (19 mm).

- 2 Zwolnij przycisk sterujący.
- 3 Aby zakończyć test, wciśnij i zwolnij wielofunkcyjny przycisk sterujący.

Aby wykonać test drukarki LabelWriter 330, 330 Turbo, 400, 400 Turbo, Twin Turbo oraz Duo

- 1 Przyciśnij wielofunkcyjny przycisk sterujący na przedniej ścianie drukarki i trzymaj go przez 10 sekund.
- 2 Zwolnij przycisk sterujący.

Drukarka LabelWriter wydrukuje pionowe linie na całej szerokości drukowania. Wzór wydruku będzie się zmieniać automatycznie co 3/4 cala (19 mm).

- 3 Aby zakończyć test, wciśnij i zwolnij wielofunkcyjny przycisk sterujący.

Uzyskiwanie pomocy technicznej

Jeżeli napotkasz problemy z konfiguracją lub używaniem drukarki, dokładnie przeczytaj Podręcznik użytkownika i pomoc w trybie on-line, aby upewnić się, że nie pominąłeś jakiejś ważnej informacji.

Jeżeli nie potrafisz rozwiązać problemu po zapoznaniu się z dokumentacją, możesz uzyskać dodatkowe informacje i pomoc techniczną od firmy DYMO.

Skontaktuj się z DYMO

DYMO utrzymuje stronę internetową, www.dymo.com, która oferuje pomoc techniczną dla każdej drukarki.

Poniższa tabela zawiera listę numerów telefonów działów sprzedaży i pomocy technicznej DYMO. Możesz także skontaktować się z firmą DYMO odwiedzając stronę internetową www.dymo.com.

Kraj	Pomoc telefoniczna	Pomoc faksowa
Australia	1800/ 633 868	1800/ 817 558
Belgia	02/ 713 38 08	+31/ 20/ 581 93 80
Kanada	(800) 263-6105	
Republika Czeska	02/619 12 720	+02/619 12 730
Dania	35 25 65 08	+31/ 20/ 581 93 80
Niemcy	069/ 66 56 85 29	+31/ 20/ 581 93 80
Hiszpania/ Portugalia	91/662 31 49	+31/ 20/ 581 93 80
Francja	01/69 32 49 32	+31/ 20/ 581 93 80
Hong Kong	+852 2527 1928	
Węgry	1 424 6600	1 424 6601
Irlandia	+353 14118934	
Włochy	02/ 45 28 13 08	+31/ 20/ 581 93 80
Meksyk	+01 5368 2066	
Holandia	020/581 93 86	020/ 581 93 80
Nowa Zelandia	0800 803 966	0800 737 212
Norwegia	22 97 17 10	+31/ 20/ 581 93 80
Austria	01/ 599 14 20 12	02/627-400-160
Polska	00800/311 12 50	+31/ 20/ 581 93 80
Szwajcaria	01/342 04 66	+31/ 20/ 581 93 80
Słowacja	(+420) 2/619 12 720	(+420) 2/619 12 730
Finlandia	09 229 07 04	+31/ 20/ 581 93 80
Szwecja	08/ 632 00 57	+31/ 20/ 581 93 80
Turcja	212/ 286 26 30 PBX	212/ 286 26 28
Zjednoczone Królestwo	(+44) 020/ 7341 55 29	+31/ 20/ 581 93 80
Stany Zjednoczone	(203) 588-2500	

Dodatek A

Specyfikacja techniczna

W tej sekcji podana jest specyfikacja techniczna wszystkich drukarek LabelWriter. Znajdziesz tu także informacje o Zestawie do programowania DYMO Software Development, który pozwoli ci używać drukarki LabelWriter printer i oprogramowania z twoją aplikacją.

Specyfikacja drukarki

	300	330	330 Turbo	310	320	400	400 Turbo	Twin Turbo	Duo ^a
Metoda druku	bezpośrednia termiczna								
Rozdzielczość druku	300 punktów na cal (118 punktów na mm)								
Prędkość druku (etykiety na minutę dla etykiety adresowej w trybie tekstowym)	16	16	32	8	16	40	55	55	55
Maksymalna szerokość druku	1.57" 40 mm	2.25" 56 mm	2.25" 56 mm	1.57" 40 mm	2.25" 56 mm	2.25" 56 mm	2.25" 56 mm	2.25" 56 mm	2.25" 56 mm
Maksymalna szerokość nośnika	2.44" (62 mm) dla wszystkich drukarek								
Maksymalna długość etykiety	Definiowalna przez użytkownika								
Interfejs	USB (protokół USB 1.1) szeregowy (dwukierunkowy, RS232)			USB (protokół USB 1.1)		USB 2.0 Klasa urządzenia -drukarka o pełnej prędkości			
Parametry portu szeregowego	115,200 bodów, 8 bitów danych, brak parzystości, sterowanie sprzętowe			N/A	N/A	N/A	N/A	N/A	N/A
Wymiary (SWG)	4 7/8" (12.4 cm) x 5 3/4" (14.6 cm) x 7 1/4" (18.4 cm) (szer./wys./głęb.)								(183 mm x 140 mm)
Waga	1 1/2 funta (0,68 kg)								1,35 kg
Przeciętna żywotność głowicy	2,000,000 cali liniowych (ponad 31 mil) 50800 metrów liniowych								
Parametry zasilania	100-240 V ~ 850 mA 47-63 Hz, Klasa II ^b	24 VDC 1.0 A				24 VDC 1,75 A			
Prędkość cyklu druku (ilość etykiet na godzinę)	1000 etykiet							1000 etykiet po każdej stronie	1000 etykiet
Spełniane normy	CE, FCC, cTUVus, GS oraz C-Tick								
Gwarancja	Ograniczona - dwuletnia								

a. Specyfikacja drukarki do etykiet

b. Wewnętrzny zasilacz drukarki LabelWriter pozwala na używanie drukarki na całym świecie przy użyciu odpowiedniego adaptera.

Informacje dot. Projektantów i SDK

DYMO zapewnia różne typy informacji pomyślanych jako pomoc dla projektantów, którzy tworzą produkty używane w drukarkami LabelWriter oraz z DYMO Label Software. Poniżej znajdziecie kilka uwag dla tych, którzy interesują się projektowaniem produktów używanych z drukarkami LabelWriter.

- Pamiętajcie, że drukarki LabelWriter używają standardowych sterowników. Dlatego drukowania przy użyciu drukarki LabelWriter nie różni się od drukowania przy użyciu drukarki laserowej, za wyjątkiem mniejszego rozmiaru stron.
- W przypadku, gdy chcecie zautomatyzować drukowania i wykorzystać pełnię możliwości drukowania etykiet, w DYMO Label Software na płycie CD dołączonej do drukarki znajduje się zestaw oprogramowania do projektowania Software Developer's Kit (SDK). Oprogramowanie SDK zapewnia interfejsy OLE, bezpośrednie wywołania DLL i opcję dynamicznej wymiany danych (DDE). Aby uzyskać więcej informacji, odwiedźcie stronę internetową www.dymo.com/developers.

Możecie też sprawdzić najnowsze wiadomości na forum projektantów na stronie internetowej DYMO www.dymo.com/developers. Możecie też wpisać się na listę dyskusyjną dla projektantów w celu uzyskania szczegółowych informacji i zapowiedzi dotyczących projektów.

Opinie o dokumentacji

W firmie DYMO Corporation cały czas pracujemy nad tym, aby tworzyć jak najlepszej jakości dokumentację dla naszych produktów. Wasze opinie są bardzo mile widziane. Przesyłajcie nam Wasze komentarze lub sugestie dotyczące pomocy dostępnej w trybie on-line, oraz podręczników bądź to drukowanych, bądź w formie plików PDF.

Wraz z Waszą opinią dołączcie następujące informacje:

- Nazwa produktu i numer wersji
- Typ dokumentu: Podręcznik drukowany, plik PDF lub pomoc w trybie on-line
- Tytuł tematu (dla pomocy w trybie on-line) lub numer strony (w przypadku podręczników drukowanych lub w formie pliku PDF)
- Krótki opis treści (np. instrukcje krok-po-kroku, które są niedokładne, informacje, które wymagają wyjaśnień, fragmenty, w których potrzebnych jest więcej szczegółów itd.)
- Sugestie, jak poprawić lub ulepszyć dokumentację

Mile widziane są również sugestie dotyczące dodatkowych tematów, które chcielibyście widzieć ujęte w dokumentacji.

Wyślij wiadomość z opinią do:

documentation@dymo.com

Proszę pamiętać, że ten adres poczty elektronicznej jest przewidziany tylko dla opinii o dokumentacji. Jeżeli macie zapytania dotyczące kwestii technicznych, prosimy o kontakt z działem Obsługi Klienta.

A

Adres zwrotny 6
arkusze kalkulacyjne, drukowanie z arkuszy kalkulacyjnych 21
Autotest 44

B

BMP 34

C

cień czcionki 33
Codabar 15
Code 128 15
Code 39 15
czcionki, efekty specjalne 33

D

dodawanie
 czcionki specjalne 33
 daty i godziny 34
 grafiki 34
 kody kreskowe 35
 obramowania 31
 znaków specjalnych 32
Domyślny adres zwrotny 6
Domyślny plik logo 6
drukarka
 test 44
Drukarka LabelWriter
 Dbanie o 43
drukarki
 Autotest 44
drukowanie
 drukowanie linii oddzielającej 39
 Etykiety 10
 pionowo 36
 tryb druku ciągłego 40
 wiele etykiet 23
 z listy 37
drukowanie linii oddzielającej 39
Drukowanie termiczne 1
Drukuj z bazy danych 28
DYMO Label Software
 Uruchamianie 7

E

EAN 8/EAN 13 15
EMF 34
Etykiety 13
 drukowanie 10
 Okres ważności 2
 otwieranie 15, 16
Przechowywanie 2

G

Główny pasek narzędzi 13
grafika, dodawanie 34

I

Interleaved 2 / 5 15
ITF -14 15

J

JPG 34

K

kasety z taśmą
 opcje koloru 38
Kodów kreskowych
 Umieszczanie nowych 16
Kody kreskowe 14
kody kreskowe, dodawanie 35
konserwację
 drukarki 43
kontur czcionki 33
Książka adresowa
 Informacje 17
 Otwieranie list 20
 Tworzenie nowej 19
 Zmiana pozycji nazw 19

L

liczniki 15
liczników
 Umieszczanie nowych 16

M

Microsoft

- Access 28
- Outlook 27
- Outlook Express 27
- Word 25, 28

O

- Obiekt z nachylonym tekstem 15
- Obiektów graficznych
 - Umieszczanie nowych 16
- Obiektów tekstowych
 - Umieszczanie nowych 16
- Obiektów w linii pionowej
 - Umieszczanie nowych 16
- Obiektów w linii poziomej
 - Umieszczanie nowych 16
- Obiektów zawierających datę i godzinę
 - Umieszczanie nowych 16
- Obiekty
 - adres 14
 - Data-Godzina 15
 - Grafika 14
 - Informacje 13
 - kod kreskowy 14
 - LICZNIK 15
 - Linia pionowa 14
 - Linia pozioma 14
 - Nachylony tekst 15
 - prostokąt 14
 - tekst 14
 - Umieszczanie nowych 16
- Obiekty adresowe 14
 - Umieszczanie nowych 16
- Obiekty graficzne 14
- Obiekty liniowe 14
- Obiekty tekstowe 14
- Obiekty w kształcie prostokąta 14
 - Umieszczanie nowych 16
- Obiekty w linii pionowej 14
- Obiekty w linii poziomej 14
- Obiekty zawierające datę i godzinę 15
- otwieranie
 - List książki adresowej 20
 - Pliki z etykietami 7, 15, 16

P

- Palm Desktop 27
- Pasek narzędzi projektanta 13
- PCX 34
- PLANET 15

pliki tekstowe, drukowanie z plików tekstowych 21

- Pliki z etykietami 13
 - otwieranie 7
 - Zapisywanie 11

pliki z separatorami, drukowanie z plików z separatorami 21

- PNG 34
- pomoc 3, 44
- Pomoc techniczna 44
- POSTNET 15
- Projektant 13
- Projektant Etykiety 13
 - Uruchamianie 13
- Przechowywanie etykiet 2
- Przestawianie wyrazów 19
- Przycisk sterujący 44

R

- rejestracja oprogramowania 2
- Rozszerzenie dla aplikacji Microsoft Outlook 25, 27
- Rozszerzenie dla bazy danych 28
- Rozszerzenie dla edytora Word 25

S

- specyfikacja drukarki 47
- Sprytne wklejanie 21

T

- tekst wielowierszowy 22
- TIF 34
- tryb druku ciągłego 40
- tworzenie etykiety 30
- Tworzenie nowej listy 19

U

- Używanie drukarki z innymi programami 25
- Umieszczanie nowych obiektów na etykietach 16
- UPC A/E 15
- ustawienia wydruku 38
 - drukowanie linii oddzielającej 39
 - kolor kasety z taśmą 38
 - tryb druku ciągłego 40
 - wyrównanie etykiet 40

W

- WMF 34
- WordPerfect 27

wyrównanie etykiet 40
wyrównanie, etykieta 40

Z

Zapisywanie

 Pliki z etykietami 11

Zmienne

 Obiekty 18

 Obiekty tekstowe 18
